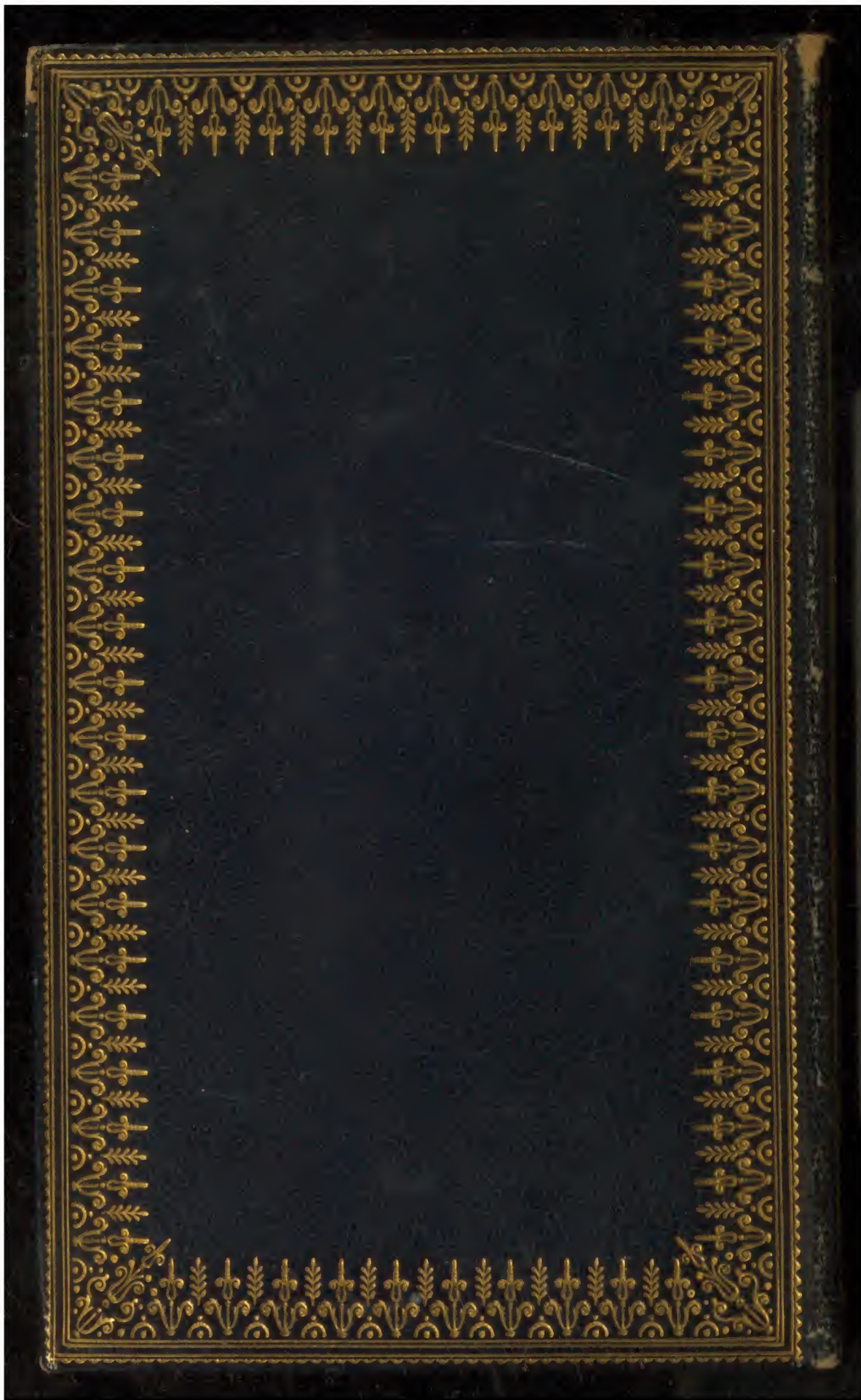


CLAUDII GALÉNI DE DECUBITII INPIRMORUM. LUGDUNI 1550.

Early European Books, Copyright © 2011 ProQuest LLC.  
Images reproduced by courtesy of The Wellcome Trust, London.  
2644/A/1





Early European Books, Copyright © 2011 ProQuest LLC.  
Images reproduced by courtesy of The Wellcome Trust, London.  
2644/A/1



Early European Books, Copyright © 2011 ProQuest LLC.  
Images reproduced by courtesy of The Wellcome Trust, London.  
2644/A/1



Early European Books, Copyright © 2011 ProQuest LLC.  
Images reproduced by courtesy of The Wellcome Trust, London.  
2644/A/1

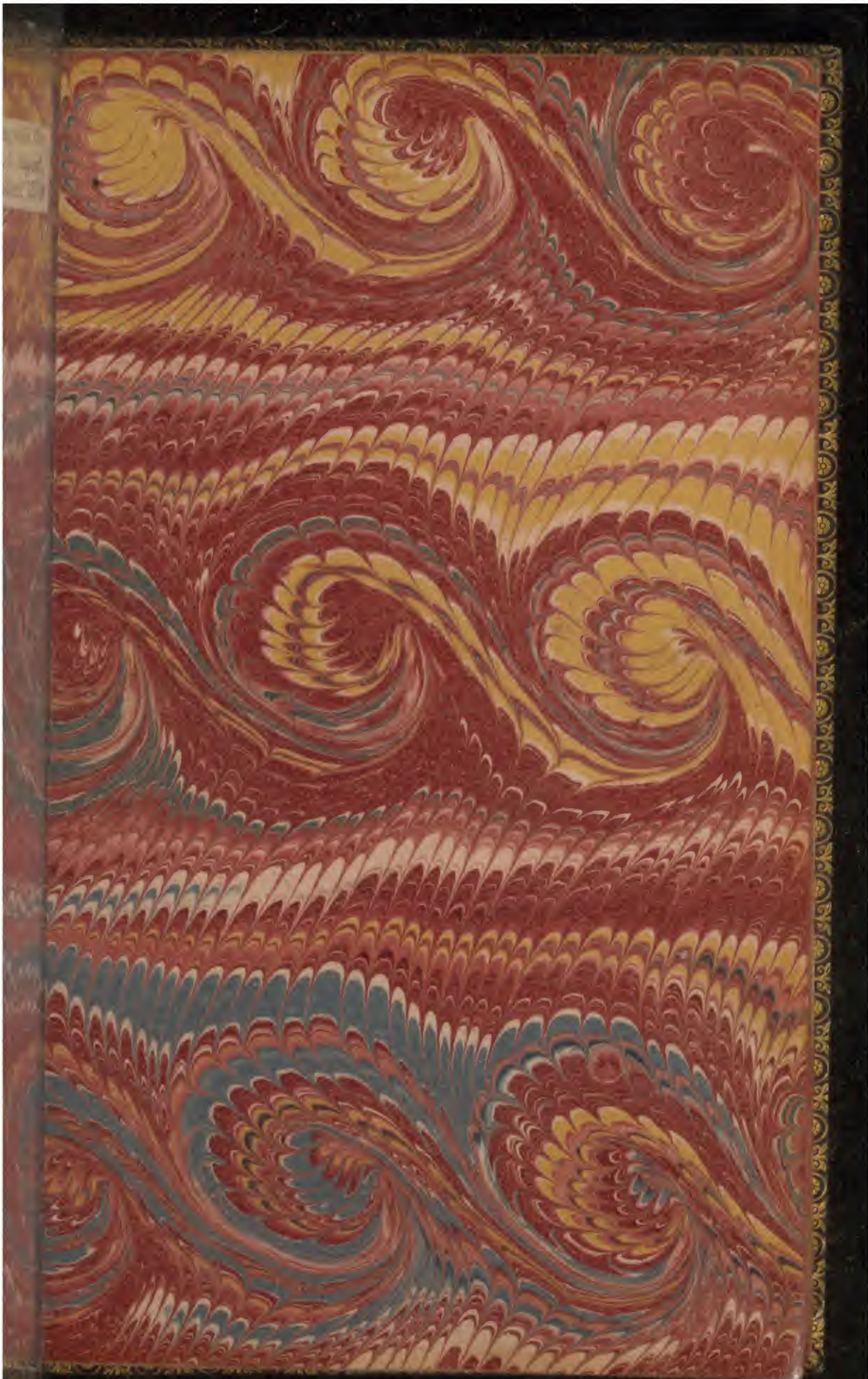
Galen (Claudii) Prognostica de Decubitu Infirmorum, with the  
Autograph of the celebrated DR. JOHN DEE, 3 August,  
1551, on the title, VERY RARE Lugduni, 1550



282 DEE (John, the celebrated ASTROLOG  
NI (Claudii) Pergameni Mathematice  
Prognostica de Decubitu Infirmorum  
Struthio interprete, Svo, with the au  
the celebrated DR. JOHN DEE, 3 Aug  
the title, FINE COPY, blue morocco ext  
ders, gilt edges, by RIVIERE, VERY RA  
L

This copy sold in the Cunliffe sale f

W. Rialler  
22/4/98



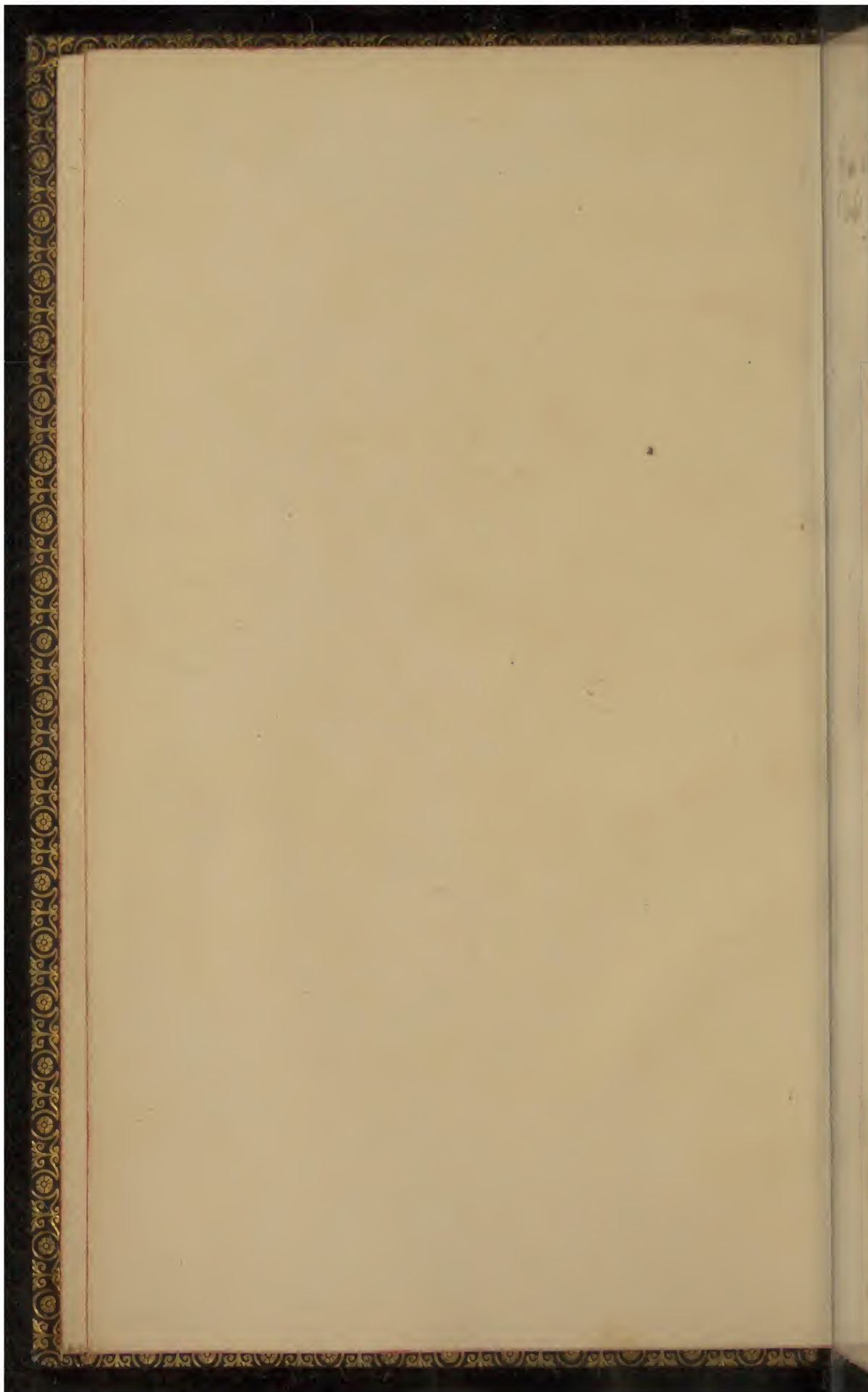


2644<sup>(1)</sup>  
A/1

A. XVIII. O. 124

sey

39852



Hunc librum esse Galeni fo. 74  
Vide fo. 98. quid tribuat caeli consensu...

*[Faint, illegible handwritten text]*

*[Faint, illegible handwritten text on the right margin]*

*Joannes Deems. 1551. 3. Augusti*

# Claudii Galeni Perga-

MENI MATHEMA-  
tices Scientiæ Prognostica de Decubitu  
infirmorum, Iosepho Struthio interprete:  
cum Paraphrasi Claudij Fabri, medici Sur-  
regiensis, nouissimè iuncta.

*hunc librum scripsit Galenus ad Apollon-  
disium* PTOLO. I. CENTILOQ. VII. *vide pag. 2*  
Soli numine afflati, prædicunt particularia.

17



*imitatus est Galenus Arabum prout, Mer-  
curius tripliciter in sua Jatro-mathematica*  
Cum priuilegio Regio.

L V G D V N I,  
Apud Theobaldum Paganum.

M. D. L. t

*αληθες περι κατ'απλοσεν προγνωστικης  
επι της κ'αθηκ'αλ'αυτης τως ημενης.*

EXTRACT DV  
Priuilege du Roy.

**L**est permis à Thibault Payen Imprimeur & Libraire à Lyon, Imprimer, ou faire Imprimer un Liure intitulé Prognostica Clau. Galeni. cum Paraphrasi Claudij Fabri surregiensis Medici, & est deffendu à tous aultres Libraires & Imprimeurs de ne l'imprimer, ne faire Imprimer durant le temps & terme de six ans, commencants du iour & date de l'Impression du dict Liure, comme amplement est contenu aux lettres patentes de Priuilege, à luy sur ce octroyées de par le Roy nostre sire, scellées du grand seau en cire iaune, & signées, Eurgensis, Maistre Jacques Mesnage, maistre des Requestes, present.

Donné à Fontainebleau le sixiesme de Decembre.

M D L.

# CLAVDII FABRI MEDICI<sup>3</sup>

Surregiensis, Epistola ad lectorem benignum.



**L**T si animus non erat, cum dedissem typis excudendum Claudi Galeni Pergameni mathematices scientie prognostica de decubitu infirmorum, addere quicquam nostrae dilucidationis, quamuis & amicorum precibus illa flagitaretur, & haberemus ipsius non nihil in diuersas chartas interlegendum coniectum. Tamen postea cum opus procederet & multi me roga- rent, praesertim domini Doctores medici Leonhartus Marchianus Cabillonensis, & Petrus Bonetus Lingoensis. & vel paraphrasi illius nostra, vel annotationibus (quae lectorem in mathematica parum versatum non mediocriter iuuarunt) illustrare vellim, interque eos essent, qui non solum gratia, sed etiam auctoritate apud me plurimum posse deberent, moueri animum meum sum passus, & flecti in hanc partem, in quam amicorum studium ac voluntas impelleret. Hi in re medica viri docti, qui cum me ad paraphrasim cuiuslibet capiti iungendam hortaretur, ego quoque imbecillitatis ingenij mei mihi conscius, haec non ita ornata atque ex- polita esse dicerem, ut in publicum prodire aude- rent, impetrarunt tandem quod cupiebant eo pretextu,

A 2 tu,



4  
tu, q̄ cū nullus sit liber tā malus, quin ex eo  
aliquid boni possit colligi, & nullus ecōtra  
tā bonus, quin in calumniatorū manus in-  
cidat. Ego quoque subrusticum pudorē re-  
ieci, & doctorum virorū voluntati obtem-  
peravi, non ignorās multa in prima, saltem  
ista Paraphrasi ac dilucidatiōe iuncta, quæ  
à viris doctis, & fortassis à meipso cum  
tempore castigabuntur. Ita enim existimo  
nullum esse etiam ex doctissimis viris qui  
cū primum aliquid scribit vel componit  
multa ita scribat atque cōponat, quæ cum  
tempore ipse improbet atque emendet. In-  
genue fateor huius libelli sententiā supra  
captum esse ingenij mei, quapropter mise-  
ricordiæ quæso te cādide Lector, ne de præ-  
senti tēpore illustratiōis ista liberes, sed ve-  
niā des curiosę mentis imbecillitati, si quid  
fortè secus quā placeat in istis deprehēdes.  
Et medicum, qui neq; tēpora, neq; loca no-  
tata, neque leges Mathematicas, neque cur-  
sus planetarū adamussim singulis diebus et  
horis memoria repetere potest, hortatum  
velim, vt ad faciles ephemeridas recurrat,  
quæ vera omnia syderum Schemata, qui-  
bus docet Galenus hoc libello de Decubi-  
tu infirmorum prædicere, demonstrant.  
Vale Surregij supra Sagonam, tertio Ca-  
lendas Apriles: Anno 1549.

C. Ga

5  
C. Galeni Pergame-

NI MATHEMATICES

Scientiæ Prognostica De decubitu

infirmorum, Iosepho Struthio

interprete, cum Claudij Fa-

bri Paraphrasi nouis-

simè iuncta.



Onstat bene ex Stoicorum Philosophorum sententia, qui non minus in loquendo, quam in bene viuendo erant semper exquisitissimi, qualis, & quam exacte veritatis sit Mathematica scientia; nihilominus quum præsens sermo de his est institutus, quæ ars Medica perhibet, necessarium visum est nobis, medicorum præstantissimorum assertiones adferre: tum vt Mathematica cognoscatur ab omnibus tum vt ipsi medici, quamuis non

A 3 omnes,

6 Clau. Gale. Prognostica,  
omnes, plurimi tamen eam par-  
tem suæ artis, qua ipsi ad præui-  
dendas res plurimas vtūtur, Ma-  
thematicæ scientiæ se debere in-  
telligant. Hypocrates igitur, vir  
præcipuus, ac in rerum scientia  
admiratiōe dignus, inquit: Qui-  
cunque in medicina se exercent,  
eius autem philosophiæ ignari  
sunt, æque docet dare indicia de  
rebus à natura earum desumpta  
(phisiologiã vocant) horum ani-  
mus in tenebris perpetuò ober-  
rans fatigatus consenescit: non  
solum non rectè agere huiusmo-  
di homines, sed etiam plurimum  
decipi dicit. Ait enim animum  
errore confici, ac defatigari, qui  
vsum phisiologiæ ignorât. Quñ  
autē maxima pars Astrologiæ  
ad eam quam diximus Phisiolo-  
giam

giam, seu Philosophiã indicatoriã pertineat, liquet illum, si partẽ laudauit, multò magis totam laudauisse. Diocles autem Charistius medicus, & orator, non solum hoc idem dicit, & vt ipse scis, sed etiam asserit veteres medicos ex diuersitate luminis & cursus Lunæ, præcognitiones, quæ in nobis fiunt conficere solitos fuisse. Quum verò dignitate, & eruditione præstantissimi viri, qui Medicinæ partem præcognitoriam non solum diligenter persecuti sunt, sed etiam scriptis suis adauxerunt: idque non solum ex sua arte, sed aliunde etiam sumpto auxilio, aliqua de his rebus memorię prodiderunt. Inde & tu charissime Aphrodisi, si

8 Clau. Gale. Prognostica,  
decubitum infirmi diligenter ex  
ploraueris, atq; veterū illorum  
(quos diximus) principijs insti/  
teris, vberrimā tuę artis frugem  
es accepturus, præcognoscendo  
ac prædicendo ea, quæ infirmis  
sunt euentura. rem autē hinc or/  
1 diamur. Ante omnia† considera  
re oportet progredientē Lunā,  
sit ne in augmento an decremen  
to sui cursus, non luminis, in quo  
2 multi decepti sunt†. Si igitur eo  
tempore, quo quispiā primò de/  
cumbit, Luna in aliquo signorū  
duodecim, suo motu moueri inci  
piat, accedens ad oppositā signi  
3 partem ( pars† autē signi opposi  
ta est, quæ maximè & ex diame  
tro distat) præsertim verò si tum  
4 etiam† coniunctionē cum sole fa  
ciat, vnde tandem à congressu fa  
cto in

De Decubitu Infirmorum. 9

cto in xvj. partem egressa, soluta  
iam coniunctione, in maiorē sui  
cursus magnitudinē tendat, occi-  
det infirmum sub aduentum in  
clxxx. partem. Si verò primū de  
cumbente infirmo, Luna cursu  
suo diminuta incedat, morbū ad  
oppositā vsq; signi partē protra-  
ctum, † vbi diametrum exierit, 5  
in salubriorē egritudinē trāsmu-  
tabit. † Aduerte autē & motus, 6  
seu testimonia stellarum reliqua-  
rū. Si enim tēpore incipiētis de-  
cubitus, Luna in cursum maiorē  
tendat, interim autem & in sche-  
mate solis, aspectus alij vocāt, ex-  
titerit, augebit morbum & peri-  
culosiore faciet. Si autem & lu-  
mine & motu aucta sit, inuitabi-  
le infirmo periculum dabit †, vbi 7  
diametrum attinget. Quod si in

Conferas  
huic loco  
propositio-  
nem Ptolo-  
mei 60. cen-  
tiloquij.

A 5 aduren

10 Clau. Gale. Prognostica,  
adurentem Solem Iupiter fortè  
inciderit, † ipsa vna cum Ioue so-  
li Schema offerente, morbum  
quod fieri poterit securiorem fa-  
ciet: siue etiam in Schemate tetra-  
goni Iouis ( quadratum nostri  
vocant ) existat, infirmis sanita-  
tem restituet aduentante diame-  
tro. Si verò Saturni adusti Sche-  
ma acceperit, † cursum autem  
suum eo tēpore diminuit, in sum-  
mo discrimine ac periculo infir-  
mum reponet, aduentante ince-  
pti cursus parte. cc. Si verò &  
postea quàm à coniunctione se  
redemerit, in minorem cursum  
feratur, mortem inuitabilem  
inferet, circa partem incepti cur-  
sus. clxxx. Si autem tempore  
cepti decubitus Sol Lunæ Sche-  
ma † dederit, ipsa verò tūm cur-  
sum

lum siue etiam lumen minuat, minuetur & morbus vbi v̄tūm fuerit ad partem incepti cursus cc. ac postea occurrente bono aliquo Schemate, ad sanitatem suam infirmus redibit. Si autem & coniunctionem futuram etiam motu diminuto solutura est, sanitatem restituet circa partē incepti cursus. clxxx. † Opus autē erit animaduertere in primis, quo modo stellæ in singulis signis sint repositæ, & quem situm habeant; ex progressu enim Lunę per signa duodecim, cause morborum cognoscuntur. Scito autem si quos calculos seu numeros negligēter disposuerit, nihil veri posse succedere: falsitatis aut non res ipsa, sed qui negligent er se gerit, causa est. Disquirito tandem



12 Clau. Gale. Prognostica,

12 dem accuratè & † figuram geni-  
Ptolome  
us Proposi-  
tione . 42.  
cétiloquij .  
turae, ex ea enim singula exactè  
cognoscuntur. † Decumbente igi-

13 tur aliquo dum Luna est in Arie  
te, existēs in schemate Solis, mor-  
bus accidet ex eo, quod egroto à  
radijs Solis caput exustum est:  
dolor erit in membranis capitis,  
erunt febres continuæ, erunt vi-  
giliae, incensiones nimiae, sitis, a-  
speritas linguæ, vstio ac veluti  
flamma in thorace, dolor in he-  
pate, pulsus retracti ac inordina-  
ti: huic utilis est detractio sangui-  
nis, ac mitigantium & refrigeran-  
tium adhibitio: alienatio enim  
14 mentis futura est, & phrenitis †.

Quod si interim nullus ex planē-  
tis beneuolis lunam protexerit,  
15 † ac ipse etiam Saturnus vnà te-  
tragonū lunæ addiderit, vltra se-  
pti

ptimã nō viuet, presertim si tum  
Luna motu aut lumine augetur.  
Si autē decumbat aliquis dū Lu  
na est in Ariete, affecta maleuoli  
schemate, tetragono scilicet aut  
diametro, vel si cum eo fuerit cō  
iuncta, oportebit eum ipsum pla  
netam animaduvertere: & si qui  
dem fuerit † causa est in capi  
te, morbus est lethargus, ægroti  
sunt somnolenti, insensiles, frigi  
di, neq; eandem seruant æquali  
tatem morbi, nūc enim augetur,  
nūc minuitur. Quòd si Luna tū  
motu, aut lumine, aut vtroq; est  
diminuta summam ac extremã  
(vt& antea diximus) morbi ac  
cessionē timeat, circa partem in  
cepti cursus cc. Conspicito autē  
eo tempore & stellas alias †: si, 16  
enim † aliquo Schemate Lune, 17  
annu

Saturnus.

annuerit, magnum quidem in  
 firmo periculum est subeūdum:  
 ¶ prætergressus tamen, diame-  
 trum, sanus seruabitur. Si autē  
 Mercurius solus prædicto sco-  
 po (Lunæ. f. cum Saturno, ita vt  
 diximus situatæ ¶ Schema suum  
 addiderit, citra vllum dubium  
 morientur. Si verò Mercurius  
 vnā cum Marte ignito, hos tu  
 redemptores magis quam inter-  
 emptores censeto, tua porro in-  
 tererit omnem prudentiam ac  
 solertiā infirmo adhibere, quum  
 te non lateat Saturnum efficere  
 affectiones frigidas & reumati-  
 cas. At verò si Mars dederit sche-  
 ma præsertim diametrum Lu-  
 næ motu etiam & lumine auge-  
 scenti, hos faciet capitis affectus,  
 alienationes mētis, phrenitidas,  
 iræ

Aphorif.  
 91. Ptolom.  
 Vide Para-  
 phrasim ca-  
 pitis quinti  
 nota. 2.

iræ impetus , phlegmonas , ac-  
censiones , insultus sanguinis .  
Oportebit igitur in omnibus  
ijs adhibere ea quæ refrigeran-  
di & remittendi potestatem ha-  
bent, hisque vtendum maximè  
circa † tetragonum , à tetrago- 19  
no enim trium dierum spacio  
incipiet vigere magnitudo mor-  
bi: futuri sunt autem vsque ad  
incepti à Luna cursus , diame-  
trum † periculosissimi & ac- 20  
cutissimi affectus. Si autem huic  
scopo Lunæ, scilicet cum Marte  
in eo vt diximus , situ repositæ  
Mercurius etiã suū schema adiū-  
xit, post exacta tāta pericula īfir-  
mus sanabitur † . Mercurius em̄ 21  
Marti probé cōgruit , Saturno  
minime. Quod si decūbat aliquis  
Luna autē sit in Schemate Iouis

aut

aut Mercurij & Veneris, & si pro vtriusq; planetæ natura, inæquales est factura egritudines, & in diuersos affectus infirmos translatura, proculdubio tamē sanantur. Operæ precium autē erit te animaduvertere rationem victus, horas, exercitia, balnea, potus vini: & si quidē ad Saturnum pertinet, qui egritudine afflicti sunt, tenebuntur desiderio balnearū, fessiois quietę, frequentis nutrimēti, calidæ potionis: qui autem Martem attinet, † frigidę potionis, motus, vini, inquietudinis.

De planetis loquitur qui sunt domini generationis.

Vtile est igitur te iuxta singulos planetas, suo cuique modo desiderio nō aduersari: quælibet enim stella cuius rei desiderio tenetur eadem reficitur recreaturque. Non arbitraberis autē Aphrodisi

*Aphrodisia*

disi optime (vt ego opinor) curas eiusmodi contrarias esse rationibus medicorum: ego enim qui bene naturas stellarum cognitas habeo, dixi quibus quæque rebus delectetur, vbi fuerit ab omni noxa ac vitio aliena. Si autem dum Luna est in  $\sigma$  Solis decumbat aliquis, Saturnus autem in tetragono sit aut diametro, aut etiam Lunam præsens adeat, quæ lumen & motum suum diminuat, erit morbus quo ad originem, ex crapula, & diuersitate ciborum ac multitudine: futuræ autem sunt febres cum astrictione alui, inflammationes hypochondriorum, articulorum dolores, pulsus retracti, ac inordinati totius corporis supercalefactio, circa pulmonem autem &

De conualescentibus hic sermo est.

B fini

sinistrū latus, erit sensus grauitatis: huic auxilio erit subtractio sanguinis, ac vsus eorum omnium quæ habitum corporis soluere possunt. Quod si nemo ex beneuolis Lunam protegit, omnino diametrum viuus non supergredietur: imo si & Mars idem schema quod Sol habuerit, aut ex diametro Lunam aspexerit, supra primum incepti cursus trigonum non viuet. At si beneuoli adfuerint, & Lunam inspexerint, periclitatus sanabitur,

## CAPITIS PRIMI PARAPHRASIS.



Mnia sub Lunari globo generationi atq; corruptioni esse subiecta, ita manifestum est, vt iuxta planetarum dominia, & signorū naturas effici, fingi, commutari, virtutemq; sortiri, satis à Philosophis, tum Græcis, tum Latinis comprobatum sit. Vnde nō abs re Galenus à planeta Luna exorditur, quandoquidem vt princeps non mediocris, inter Solem & nos, medius constitutus, terrestrē regionem meritò gubernet, non potentia cæteros planetas, sed vicinitate exuperans. Hinc Ptolomeus primo lib. Aphorismorum, in omni morbo Luna consideranda est, velut Iuppiter in omni gloria.

Ptolo. Aphorismorum.

Multi perperam augmentum & decrementum Lunæ interpretati sunt, referentes ad lumen, non autem ad cursum, quem primum Lectorem intelligere volumus. Sol quolibet anno duodecim signa Zodiaci peragrat: remorando in vno quoque signorum triginta diebus, horis & minutis aliquot. Luna eadem omnia in qualibet Lunatione, eodem modo & sol xxvij. diebus: Et tertia diei parte percurrit, manens in quolibet duobus diebus, horis & minu-

B 2      tis a li



20 Clau. Gale. Prognostica,

tis aliquot. Et sic signa circumscribendo, in signum tandem & gradum, in quo est Sol illabitur. Et tunc Soli iuncta in combustione esse dicitur, ibidemq; cursum absoluit. Cùm autem separatur à Sole, eundemq; à parte occidentis relinquit, ibi principium cursus dicitur, vnde moueri suo motu incipit: & semper initium cursus à signo & gradu, cum quibus congregiebatur, habet.

3 Ad oppositam signi partem accedit Luna, cùm partem signi oppositam longissimè patentem peruenit. Vt si Luna moueri suo motu incipiat, primo gradu aut puncto Arietis, accedens ad primum gradum, aut punctum Libræ, dicitur ad partem signi oppositam peruenisse. Itaque si primo gradu, aut puncto Tauri, accedens ad primum gradum, aut punctum Scorpij. Geminis igitur Sagittarius, Cancro, Capricornus. Leoni Aquarius, Virgini Pisces, opponuntur: ita & gradus & puncta eorundem adinuicem.

4 Singulis mensibus semel, aliquando bis, Luna Soli coniungitur: vbi obscuratur omnino, cùm Solis lumen circa eam emergit. Quod primilunium, siue nouilunium appellamus: & ibi (vt iam dictum est) fit cursus principiũ & finis, quibus perspicuè à Galeno crisis illa multo tutior ac salubrior

brior esse quæ sub augmentū cursus Lunæ, quàm quæ sub decrementum cadit, ostenditur: nisi aliquod maleuolorum planetarum Schema (aspectū vocamus) occurrat.

Vbi diametrum exierit Luna, oppositionem ubique intelliges, vt si de Sole & Luna fiat sermo, Plenilunium. Si verò de reliquis errantibus planetis, oppositionem solum prædicabis.

Illud porrò singulis capitibus repetendum venit, quod nos obseruantes verissimū esse cōperimus ab Aegiptijs Astronomis, non solum Lunam, sed & reliquas planetas, tum ægris, tum etiam sanis inuētum dies quales futuri sint, posse prænuntiare.

Vnde Ptolomeus propositione 60. Cætiloquij. Frustrà iudicabit homo super ægrotis, nisi primum diem criticum inspiciat, Lunæ peragrationem, in angulis figuræ. Vbi enim eos angulos bene affectos inueneris, id est, nō impeditos à planetis maleuolis, bene erit languenti, contrà malè. Hoc iterum Galeni autoritate, tertio diebus Decretorijs confirmatur, ibi scriptum sic reliquit. Si etenim Luna ad planetas temperatos steterit, quos iam & salutaris Latini, ἀγαθοποιός, Græci nominant, faustos ac bonos dies producere. Si ad intemperatos graues molestosq;

Ptolo. pro  
positiōe 60.  
Cætiloquij.

Gale. 3. de  
diebus decre  
torijs.

B 3 Vbi

7. Vbi diametrum attinget Luna, id est, Soli opponetur, & erit in plenilunio.
8. Dicitur planeta in Solem adurentem incidere, cum Soli iungitur. Vnde si Iuppiter & Luna simul Soli iungantur, & eadem vel coniunctionem faciat cum Ioue, vel quadratum aspectum porrigat, securiorem fore morbum, plenilunio adueniente concludit, quod à planetarum benignitate fieri, postea demonstrabitur.
9. Si autem tunc aliquem Saturni aspectum receperit, in diminutione cursus, in periculum deducet infirmum, ob Saturni malignitatem. Aphorismorum 83. Cum in aliquo morbo, luminaria sunt ambo cum infortunis, vel eorum opposito, in initio ipsius, vix euadet æger ab eo.
10. Vbi notam hanc ☿ . in textu comperies, oppositionem pronunciat. Vnde ait, si tempore cepti decubitus Sol Lunæ opponatur, id est, si fuerit in plenilunio, in diminutione cursus & luminis, minuetur morbus.
11. Quicumque de infirmorum decubitu prædicendo verè cupit philosophari, necessum est imprimis septem planetarum per quælibet signa progressus, situs, & configurationes, nouisse. Atque eorundem & signorum qualitates & naturas. Deinde singulas humani corporis partes planetis atque Zodiaci

De Decubitu Infirmorum. 23

diaci signis distribui, & ab illis affici & mu-  
tari, secundum quòd imbibuntur atq; su-  
scipiuntur. Scimus enim Zodiaci signa mē-  
bra curare, sic vt Aries caput atque faciem  
regit. Taurus Collum, Gemini brachia at-  
que humeros. Cancer præest pectori, pul-  
moni, Stomacho, & Lacertis. Leo præest  
cordi, & stomacho, & iecori, atque dorso.  
Virgo respicit intestina, & stomachi fun-  
dum. Libra gubernat nates, & femur, atq;  
renes, Scorpius genitalia, vuluam, & ma-  
tricem. Sagittarius dominatur fœmori, at-  
que sub inguinibus. Capricornus regit ge-  
nua. Aquarius crura, & tibias. Pisces regūt  
pedes. Dicamus præterea iuxta Arabum  
traditionem, Solem præesse cerebro, cordi, Sol.  
fœmori, medullis, oculo dextro, et spiritui  
vitæ, ori, & instrumentis organicis. Mercurius.  
Mercurium spleni, lieni, stomacho, vesicæ, matri-  
ci, auri dextræ, & virtuti receptiuæ. Satur-  
nus. Saturnus.  
num hæpati, & carnosiori parti stomachi.  
Iuppiter. Iuppiter.  
Iouem ventri, & vmbilico. Martem san-  
guini, & venis, atq; vi irascibili. Mars.  
Mars.  
Venerem Venus.  
renibus, testiculis, vuluæ, matrici, genitali  
femini, vi concupiscibili, & eiusmodi om-  
nibus quæ operi venereo inseruiunt. Luna.  
Luna.  
na verò & si totum corpus & singula mem-  
bra pro varietate signorum sibi vendicet,  
tamen peculiariter sibi adscribuntur, cere-  
brum,

B 4 brum,

brum, pulmo, medulla, spinæ dorſi, ſtoma-  
 chus, menſtrua, & omnia eiufmodi excre-  
 menta. Huius itaque ordinis memor, ſcias  
 humani corporis partes & membra quæ  
 alicui planetarum & ſignorum ſubſunt, ſin-  
 gularem quendam habere influxum & in-  
 clinationem, ad membra eidem planetæ &  
 ſigno attributa, quod teſtatur Hieronimus  
 Cardanus Aphoriſmorū 153. quarti ſegmē-  
 ti, ubi ſcriptum ſic reliquit. Luna Saturno  
 iuncta affligit cerebrum, & ventriculum,  
 & membrum, ſigno, in quo eſt, correſpon-  
 dens. Vnde ſtatim Galenus in hoc primo  
 capite, Luna ab impedimētis non libera, in  
 Ariete ſigno caput regente, morborum o-  
 riginem potius in capite, quàm in aliis cor-  
 poris partibus procreari Philoſophos non  
 Mathematicos ſatis occultè docet, vt pau-  
 lo poſt demonſtrabitur.

12 Si quis exactè de infirmorū decubitu cu-  
 pit Philoſophari, hanc non vulgarem Phi-  
 loſophiæ partem, ubique memoria repetet,  
 nempe genituræ figuram, in qua ſitus, mo-  
 tus, configurationes planetarum beneuo-  
 lorum, vel maleuolorum, fortunæ, vel in-  
 fortunæ, anguli, ſignum aſcendens, & pla-  
 neta dominator, à vero aſtronomo probā-  
 tur, & demonſtrantur. His etenim morbos  
 maligniores, vel benigniores effici. Pto-  
 prop

propositione 42. Centiloquii testatur. Vbi Ptolomeus  
 inquit: Morbus qui coepit, cum Luna fue- propositio  
 rit in eo signo, quod malefica aliqua tenuit ne Centilo-  
 in genitura, siue in quadrangulo, aut dia- quij. 42.  
 metro eius, grauisissimus futurus est. Si au-  
 tem malefica respicit, periculosus. Sin in lo-  
 co vbi geniturae tempore benefica fuerit, si-  
 ne periculo erit.

Decumbente igitur aliquo (inquit Phi-<sup>13</sup>  
 losophus) Luna in Ariete existente, & So- Aphorism.  
 li aliquem aspectum porrigente, dolores 89.  
 circa caput, & eius membranas fore, vt fe- Cōiunctio  
 bres continuas, vigilias, incēssiones nimias, luminarium  
 sitim, phrenitim, linguæ asperitatem asse- in Ariete, fa-  
 rit. Sed quare omnes hos affectus calidos cit mētis a-  
 & siccos enumerat Galenus, nisi ratione si- lienationes,  
 gni Arietis calidi, & sicci caput regentis, & mortem.  
 Martis planetae, ipsius dominatoris, calidi,  
 & sicci dolorem in capite habentis, & So-  
 lis calidi & sicci, Lunæ aliquod Schema af-  
 ferentis? Præterea cur primum caput affici  
 potius quàm aliam corporis partem, Luna  
 existente in Ariete vult Philosophus, nisi  
 quòd Aries signum caput regat? Deinde  
 addit vstionem non paruam in thorace, &  
 dolorem in hepate. Dicemus ne ab eodem  
 edocti, in libris de locis affectis, hoc fieri à  
 partium corporis consensu, vel à signorum  
 (vt placet Astrophilis) triplicitate, vel ab  
 B s vtroq;

utroque? De triplicitate post hac habebitur sermo, cap. 3.

14 Planetæ bencuoli sunt Sol, Venus, Luna, & Iuppiter. Maleuoli autem Saturnus, & Mars, Mercurius medium obtinēs. Huius enim cum quo congregitur, planetæ naturam influit, ut cum bono, bonitatem, cū malo, maliciam. Vnde varios morbos facit Saturnique longos, Venus mediocres, Luna reuertentes, ut vertigines, comitiales, podagras, Iuppiter breues, tum Sol breuissimos: Mars à quo dānum tale recipit. Luna (ut ait Hali. prima parte de indicijs Astrorum) dum est in augmento sui luminis, quale recipit à Saturno dum est lumine diminuta.

15 Si Saturnus maleuolus tetragonum Lunæ addiderit, id est, quadratum aspectum illi porrigat, atque per quartam Cœli partem aspiciat, ultra septimanam non viuet. Nam non solum Saturnus maleuolus est, sed & frigidus & siccus, humidum substantificum absumens. Vnde paulò post subiungit Philosophus, hāc esse causam, morbos frigidos & letales à Saturno planeta fieri, & in capite generari ab Ariete signo declaratum est.

16 Iuppiter aliquo schemate Lunæ annuit, cū illi iungitur, vel opponitur, vel quadr

dratum aspectum offert.

Prætergressurus diametrum Iuppiter, id 17  
est si infirmus ultra oppositionem Iouis, &  
Lunæ vixerit sanus euadet. Est enim oppo-  
sitiō diametralis constitutiō, duorum pla-  
netarum sex signis distantium.

Planeta suum schema Lunæ dare dici- 18  
tur, cum aliquem aspectum illi porrigit, ut  
coniunctum, oppositum, & quadratum.

Circa tetragonum, idem quod aspectum 19  
quadratum vel quadraturam, quæ fit cum  
per quartam Cœli partem duæ stellæ ad  
inuicem distant.

Si quis decumbat, Luna existente in si- 20  
gnis igneis, nempe Ariete, Leone, & Sagit-  
tario, cui Mars opponatur, morbos vene-  
nosos, & plerunq; exitiales effici, testatur  
Ptol. Aphorif. 91. & Ludo. Rigijs. 82.

Mercurium cum Marte, fati beneuolū, 21  
cum Saturno autem, ibi maleuolum omni-  
no comprobamus, lectorem nō mathema-  
ticum de odio & amicitia planetarum du-  
bium relinquentes. Non astronomum la-  
tet esse quinque aspectus, scilicet sextilem,  
quartilem, trinum, oppositum, & coniun-  
ctum. Coniunctus aspectus est, cum pla-  
netæ in eodem gradu sunt, vel minus duo-  
decim gradibus distant inter se, vel cum a-  
liis sub radijs alterius fuerit. Et tunc Luna  
vel pla



vel planeta dicitur Soli coniunctus, quando illi per gradus sexdecim proximus sit: Et tunc combusti à lumine Solis dicuntur. Oppositus aspectus, cum p sex signa duo planeta longissimè ad inuicem distant: & est aspectus inimicitia. Trinus aspectus est, cum per tertiam Cœli partem, duo planeta ad inuicem se respiciunt: & est aspectus amicitia. Quartilis aspectus siue Tetragonus, cum per quartam partem Zodiaci, duæ stellæ inter se distât: & est aspectus odii & inimicitia. Sextilis aspectus est, cum planeta distant inter se per sextam Zodiaci partem: qui aspectus est imperfecta amicitia.

### CARACTERES, NOMINA, & naturæ planetarum.

- |   |   |   |
|---|---|---|
| ♄ | 1 | Saturnus. Frigidus, Siccus, Maleuolus.                      |
| ♃ | 2 | Iuppiter. Calidus, Humidus, Beneuolus.                      |
| ♂ | 3 | Mars. Calidus, Siccus, Maleuolus.                           |
| ☉ | 4 | Sol. Calidus, Siccus, Beneuolus.                            |
| ♀ | 5 | Venus. Frigida, Humida, Beneuola.                           |
| ☿ | 6 | Mercurius. Varius, nam cum quo congregitur naturam insluit. |
| ☾ | 7 | Luna. Frigida, Humida, Beneuola.                            |

Cara

29

De Decubitu Infirmorum.  
**CARACTERES, NOMINA,**  
 & naturæ duodecim signorum  
 Zodiaci.

- ♈ 1 Aries. Calidus, Siccus, Colericus, & Masculinus.  
 ♉ 2 Taurus. Frigidus, Siccus, acetosus, & femineus.  
 ♊ 3 Gemini. Signū Calidū, Humidū, Dulce, & Masculinū.  
 ♋ 4 Cancer. Frigidū, Humidū, Flegmaticū, & femineū.  
 ♌ 5 Leo. Calidum, Siccū, Colericum, & Masculinum.  
 ♍ 6 Virgo. Frigidū, Siccū, Melancholicū, & femineū.  
 ♎ 7 Libra. Calidū, Humidū, Sanguineū, & Masculinū.  
 ♏ 8 Scorpius. Frigidū, humidū, Flegmaticū, et femineū.  
 ♐ 9 Sagittarius. Calidū, Siccū, Colericū, & Masculinum.  
 ♑ 10 Capricornus. Frigidū, siccū, Melācolicū, et femineū.  
 ♒ 11 Aquarius. Calidū, Humidū, Sanguineū et Masculinū.  
 ♓ 12 Pisces. Frigidū, Humidū, Flegmaticū, et femineū.

**CARACTERES ET NO-**  
 mina Aspectuum.

- ♌ 1 Coniunctio.  
 ♍ 2 Oppositio.  
 ♎ 3 Trinus.  
 ♏ 4 Quartilis.  
 ♐ 5 Sextilis.  
 ♑ 6 Caput Draconis.  
 ♒ 7 Cauda Draconis.

30 Clau. Gale. Prognostica,  
DE SCHEMATIBVS LV-  
næ in Tauro.

CAPVT. I I.



I quispiam decumbat  
Luna existēte in Tau-  
ro, maximē hora diei,  
Sol autem Lunæ affe-  
1 rat † diametrum, aut tetragonū,  
erit morbus ex multitudine san-  
guinis, aderit astrictio alui, ade-  
2 runt accensiones, † dolores col-  
li & circa ossa, superflua vigi-  
lia, desiderium rerum frigida-  
rum & vini: huic sanguinis de-  
tractio plurimum conducet, at-  
que ea omnia vtilia erunt quæ  
3 vim aperiendi habent †. Saturno  
autem idem schema quod Sol  
habēte, si nullus beneuolus pte-  
git, diē xj. nō trāsiget: si autē be-  
neuoli p̄sentes adsunt, aut sche-  
mata porrigunt, post exacta pe-  
ricu

ricula xx. die sanabit̃. Si aut̃ luna  
vt diximus posita in tauro, decū  
bat aliquis, motus autē Lunæ &  
lumē minuitur, ad hęc Saturnus  
quocūq; tādē in Schemate repo  
nat̃, presertim si & ☿ pariter Sche  
mate cōtineatur, affectus egritu  
dinū iuxta signi propriā naturā,  
erūt tardi motu, difficiles cogni  
tu, quos crederes absentes esse,  
quū tamē egrotū affligūt: aderit  
viriū prostratio, ac totius corpo  
ris debilitas, stomachus appetitu  
priuatur, calor in profundo la  
tet, articulorū dolores incessunt,  
totum corpus malē habet. Hęc  
autem ego tibi in omni Zodia  
ci signo indicia propono, vt dū  
aliquod horū se tibi obtulerit,  
circa infirmum, dubius non hæ  
reas. Signum autem hoc natura  
sua

Taurus.

sua tempestates ac ventos concitat, ac eorum quæ in Mari & Terra eueniunt, indicia facit: idcirco oportebit te præcipuam capitis curam habere, hoc enim est quod primam morbi causam contrahit, quamuis hæc ita non appareat. Totum neruosum genus compatitur, præter cætera stomachus pulsus profundi ac reptantis formicæ speciem præferentes, præsertim de die: propterea vtilissimum quidem erit infirmum mutare non tamen tu pusillanimis subtractionem sanguinis vereare (licet id nimiam subinde debilitatem indicat) neque subductionem alui, nec alia quæ euacuant, à Tetragono autem incepti cursus vsq; ad diametrum æger diligentius est obserua

seruādus, & si quidē postea quā  
cōiūctionē Solis euaserit, melio  
ra indicia Luna ostēdit, soluetur  
morbis in diametro. Si autē eua  
dens coniunctionem penis in  
dicat, maximē si tempore coepti  
decubitus nullus ex beneuolis  
protexit, vltra diametrum non  
superuiuet. Si autem decumbat  
aliquis existente in Tauro Lu  
na, ꝓcum schemate Martis (præ  
sertim vbi Luna est ꝓamphicyr  
ta) augēs motus suos, causa mor  
bi erit circa collum & hypochō  
dria, idque ex ingurgitatione, ac  
cibo nimio: Febres aderunt vrē  
tes, alui astrictiones, asperitas lin  
guæ, amaritudo oris, sitis nimia,  
ipsi autem ægroti oculis torui,  
truces aspectu, sermone audacis  
simi, qui aduersus suos facile ir

C ritan

ritantur ac exiliunt. Oportet igitur  
 summam diligentiam stricte  
 aluo, & educationi sanguinis ad-  
 hibere, neque desiderio frigida  
 potionis eorum multum aduer-  
 sari. Morbi ipsi à principio quin-  
 que dierum spatio acutiores erunt:  
 vigeant usque ad septimam. Hic  
 autem ad alia te esse etiam at-  
 tentum oportet. Si enim con-  
 spexeris in quarta, scias aegrum  
 proclivem & aptum esse cardiacae  
 passioni: Ideo fac ut omni hora  
 totius septimanae accuratus sis,  
 ut citra incommodum vinum ex-  
 hibeas, & frigida alia. Si autem  
 transacta septimana aeger in de-  
 terius labitur, ultimum illi vale  
 dicitur: proculdubio enim obibit.  
 In huiusmodi vero iudicationi-  
 bus, oportebit te & horarum  
 apti

aptitudinem inquirere, id quod fiet si reperis horas eas, quibus schemata beneuolorū prodeūt: hæ tibi plurimum cōferent tam in nutriendo, quàm in lauando, & exhibendo potu. Si enim hora bonorum schematum cibus offeratur, (licet hoc dictis medicorū nonnihil repugnare videatur) plurimū cōferet infirmo. Quod si Lunæ in illo, quem diximus, loco residenti 4 aut 8 aut x schemata dederint, siue ipsa motum augeat, siue minuat, certum salutis in diametro affuturæ iudiciū tibi esto. Quare citra exhibitionem aliorum, sola attenuante diæta vtere.

C 2 Para



Clau. Gale. Prognostica,  
**PARAPHRASIS SE-**  
 cundi Capitis.



- T** si iam satis priori Capite, de Solis & Lunæ diametro factum, quod plenilunium vbique appellamus, & reliquarum stellarum oppositionem, non tamen puduit repetere, vt hic & vbique Lectorem non Mathematicum ad priorem Paraphrasim deducamus: vbi figuram diametralem tetragonam & oppositam intellectu conspiciet. Vnde Aphorismo. 60. teste Luna in opposito Solis, morbus si initium accipiat, ex humorum est abundantia.
- 2 Diximus Taurum signum collo dominari, vnde hic tacite ostendit Philosophus, Luna existente in Tauro, dolores & affectus citius in collo, quam in alia corporis parte generari.
- 3 Saturno autem idem schema quod Sol habente, id est si Saturnus Lunæ opponatur, vel quadratum aspectum illi offerat, Luna existente in Tauro, nisi hoc defendat beneuolus planeta, diem vndecimum non transiget infirmus. Sed qui fit, qua ratione, qua experientia, nisi à Saturni malignitate? Vnde Aphorismo. 83. Cùm in aliquo morbo, luminaria sunt ambo cū  
 infor

De Decubitu Infirmorum. 37

infortunis, vel eorum opposito, in initio ipsius, vix euadet æger ab eo.

Hic collum hypocundria & neruosum genus, simul opprimi, Luna existente in Tauro, cum schemate Martis, inquit Philosophus ratione triplicitatis secundæ, videlicet Tauri, Virginis & Capricorni, & febres continuas, ardentis, asperitatem linguæ, amaritudinem oris, sitim nimiam, à Marte calido, sicco, quippe qui cum caput regat, sanguini, venis, & colere præest. Hęc igitur & alia per multa tibi in omni Zodiaci signo indicia proponimus: vt dum aliquod horum se tibi obtulerit, circa infirmum tutius prædixeris.

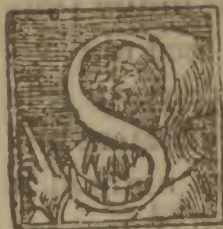
Qua figura Luna se nostris oculis exhibet, quando nondum semiplena est, dicitur amphicyrta, per *υτιλον*, vel vt quidam volunt) decem dies nata.

Si Solis & Lunæ quadratura, id est quadratus aspectus, in signum Leonem incidit (quidam volūt si caput draconis in quarta Lunæ inueniatur) ægrum cardiacæ passioni obnoxium esse, non abs re asserit. Ratione Leonis, cor & stomachum regentis signi, quod rectius legi, quàm caput draconis confitemur.

C 3 De

Clau. Gale. Prognostica,  
DE SCHEMATIBVS LV-  
nae in Geminis.

CAPITVLVS III.



I quis decumbit exi-  
stente in Geminis Lu-  
na, cui adsit p̄sens p̄<sup>t</sup>  
vel schema diametrū,  
aut tetragonū offerat, causa pri-  
ma morbi erit ex nimijs labori-  
bus, vigilijs & maximè ex itine-  
ribus: quòd si tum Luna motum  
& lumen augeat, locus affectus  
erit. manifestus morbus breuise-  
ipsum declarat, augeri verò inci-  
piet, à die tertia, vsq; ad xx. erūt  
enim leuiusculæ febres, & ma-  
cies, quæ per nocturnos assiduòs  
que labores, exinanito sangui-  
ne contracta est: aderunt & sple-  
nis grauitates, vbi autem ex be-  
ne uolis nullus p̄texerit, Mars  
autem

autem idē quòd Saturnus Schema habuerit, post diem trigessimum obibit, si verò boni presentes adfuerint, aut Lunam inspexerint † chronicis ac periodicis morbis detentus, tandem sanabitur. Si autem decumbat aliquis in Geminis Luna existente, cui tetragonum vel diametrū Mars offerat vel presens apud eam sit, augescēte eius lumine & motu, morbus incurret periculosus & molestissimus: erūt enim febres continuæ, adstrictiōes alui, vstiones magnæ, pulsus retracti ac inordinati: huic igitur cōpetet sanguinis detractio: & si ex beneuolis nullus Lunam protegit, † Saturno idem quod Mars schema obtinente, morietur in diametro si verò beneuolus aliquis Lunā

C 4 intu

intueatur, post tāta pericula ser-  
 uabitur. Si decumbat aliquis in  
 Geminis Luna existente, præin-  
 cipientes causæ morbi erunt la-  
 4 bores & balnea: † morbus autem  
 qualibet humiditate exaggera-  
 tur magis, quòd si Saturnus, vnà  
 cum Mercurio schemata adijci-  
 aut, maximè Luna diminutis  
 gradibus ascendente à Sole, e-  
 rūt dolores circa opertas scoptu-  
 5 las, & lūbos, † totū corpus calet,  
 & ad similitudinem ambusto-  
 rum in superficie dolet: hinc inu-  
 tile fuerit si de vno loco ad alte-  
 rum transferatur, id quod ipse  
 optabit, aduersatur illi, & frigi-  
 da quæcunque potio vsque ad  
 septimam. Si autem Luna inci-  
 dens in Solis coniunctionem, in  
 minores motus progrediatur, si-  
 ne du

ne dubio morietur. Quòd si prædicto scopo Lunæ, scilicet cum Saturno & Mercurio, ita, vt diximus, positæ accedet tempore cœpti decubitus schema alicuius beneuoli, infirmi ipsi ab alijs ad alia mala trãsserãtur in Ischia ses, & id genus alios articuloꝝ rum dolores, quantitas temporis morborum ostendetur ex cõiunctione Lunæ, id est, accessione ad stellas beneuolas, quæ infirmos redimunt, hanc autem rationẽ & in alijs omnibus signis obserues. Non ignores & illud, quod in quodcunq; signum Luna intrauerit, illic imperium habet, scito & hoc, quod planetæ quando sunt diametrum Lunæ porrecturi, facile ipsimet hoc indicant: si autem Luna, ita vt in

C s̄ priore

priore exemplo dictum est, in  
 Geminis existente, tempore coe-  
 pti decubitus Mars, aut Sol, aut  
 vterque simul schemata sua por-  
 6 rigan ( praesertim si Luna sit †  
 amphicyrta ) ipsa vero Luna in  
 maiorem motum fertur, eger ita  
 omnino sibi persuadebit, vt cre-  
 dat se certo moriturum: proinde  
 lamentabitur, flebit ac tristabi-  
 tur, in loquendo erit promptus,  
 & audax, diuersas simulachro-  
 rum seu phantasmatum species  
 ante oculos cernet, quae omnia il-  
 li sunt ad morbum, augent enim  
 illum & deteriorem reddunt:  
 de die autem & stomachi debili-  
 7 tas † incurrit, & panniculorum  
 capitis dolores inuadunt, ita vt  
 infirmi dissoluantur & pulsuum  
 motu penè careant. Oportet igi-  
 tur

tur fomentandi resoluendique diligentē curam habere, sanguinem detrahere, ac cibos oportune exhibere, ex coniunctione autem Solis cognosces, sit ne futura morbi solutio; & si malum stomachi prosperius tibi apparebit, & panniculorum capitis dolores abscedent, sanabuntur, sine dubio infirmi. At verò si à diametro morbus in maius augeatur, & tabes ventriculo inuecta fuerit, citra vllum dubium peribunt: maioribus autem auxilijs quæ apud medicos in vsu sunt, opus esset. Si autem ad signum hoc geminorum tempore decubitus incepti, † beneuolæ stellæ schemata porrigunt, siue Luna motum augeat, siue minuatur, medicatiōe opus non erit; diæta enim



eum ære bono, balneis, deambulationibus, exercitatiōibus, morbus abigetur, aliquando etiā in tetragono infirmi liberantur.

PARAPHRASIS CAPITIS tertij.



1 I quis decumbit existente in Geminis Luna, cui præfens Mars iūgatur, vel schema quadratum, vel oppositum offerat, post diem trigesimum obibit, quod à malignitate Martis fieri certum est. Nam ex accessione Lunæ ad stellas maleuolas, pereunt infirmi, ad beneuolas autem redimuntur.

2 *Χρονικὰ νοσημάτων* Temporales siue annales morbos appellamus, & *πρόσδοκὰ*, quæ stas certisq̃ue diebus recurrunt: in quibus tandem sine periculo, intentionis & remissionis tempus subsequitur.

3 Saturnus idem schema quod Mars in hoc loco obtinebit, cū quadratum aspectum, vel coniunctum, vel oppositum Lunæ porriget. Vnde ait Philosophus. Si ibi schema istud Saturnus obtulerit, infirmū obire in plenilunio, quod à malignitate Saturni,

turni, iam planè demonstratum est, nisi aliquis beneuolus Lunam intueatur. De beneuolis autem & maleuolis planetis, satis in Paraphrasi primi Capitis dictum est.

Morbū humiditate quauis exaggerari, Luna in geminis existēte cōtractū, p̄babile est tū à signo humido, tū etiā à Luna humida.

Voluit Philosophus secundo Capite, nos vbique suæ propositionis esse memores, vt cuiuslibet signi Zodiaci indicia, per leges Mathematicas haberemus, ne circa partes infirmorū dubij hæsitaremus. Dein de diximus, geminos brachia & humeros regere, quare si quis decumbat, Luna existente in Geminis, dolores adesse circa brachia, & humeros, ratione signi partes illas respicientis, & lumbos ratione triplicitatis cœlestis, igne demōstrat Philosophus.

ro } Signi triplicitatis

Quam si per omnia capita disquisieris, nō minorem partem huius materiæ consequi iudicaberis, & ad maiora paratum te red- des. Quid enim sibi velit triplicitas signorū, enarremus oportet. Triplicitas est triū signorum in naturis & qualitatibus conuenientia, & sunt quatuor, quarum prima.

PRIMA TRIPLICITAS.

Aries.	}	}	Signa. Ignea, calida, sicca
Leo.			Masculina, diurna, cole-
Sagittarius.			rica, & orientalia, & qui-
			bus

bus corporis humani partibus præsent, diximus Paraphrasi Capitis primi.

## S E C V N D A.

Taurus. } } Signa sunt terrea, frigi  
Virgo. } } da, & sicca, foeminea,  
Capricornus. } } nocturna, melancholica,  
& meridionalia: & quibus membris humanis dominetur, in Paraphrasi primi capituli dictum est.

## T E R T I A.

Gemini. } } Aerea, calida sunt, & humi  
Libra. } } da, masculina, diurna, sanguinea,  
Aquarius. } } & occidentalia: & quas corporis partes gubernent, antea declaratum est.

## Q V A R T A.

Cancer. } } Aquatica sunt, frigida, & humida,  
Scorpius } } foeminea, nocturna,  
Pisces. } } phlegmatica, septentrionalia: & quæ membra regant, diximus paraphrasi Capitis primi.

Nota.

Quemadmodum horum signorum triplicitates, sibi correspondent & conueniunt in cœlestibus, sic etiam conueniunt in membris humanis, quòd ea experiètia satis cõstat, quoniam ex nimio pedum frigore, dolèt postea pedes, venter inferior, & pectus, vt patet vltimo capite, quæ membra

bra quartæ triplicitati, scilicet Cancro, pe-  
ctus, Scorpio ventrem inferiorem, & pisci-  
bus pedes regentibus, respondent. Vnde  
& medela vni apposita, alteri prodest, vt  
calefactis pedibus, cessat dolor ventris, &  
pectoris.

2. Obijciat autem quispiam in his affecti- 6  
bus, præsertim pectoris & stomachi, caput  
sepius dolere, dicemus cum Galeno in li-  
bris de locis affectis, caput dolere à partiū *Partiū consensus*  
consensu. nam dolore stomachi cessante,  
cellabit protinus capitis. Hanc rationē, &  
in alijs omnibus triplicitatibus obserues.

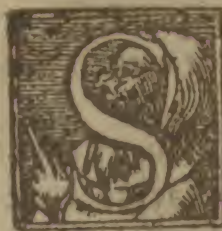
3. Qualis Luna sit amphicyrta, Paraphra 7  
si secundi Capitis dicitur.

Planetas beneuolos & maleuolos, Pa-  
raphrasi primi Capitis nominauimus.

## DE SCHEMATIBVS

Lunæ in Cancro.

c APVT IIIII.



I decūbat quispiam  
Luna in Cancro exi-  
stente, cui Saturnus  
vel præfens iūgatur,  
vel porrigat diametrum, aut te-  
tragonū, erit morbi prima cau-  
sa balneum & refrigeratio, † ad-  
erit fluxus ad thoracem, aderūt  
tusses, aderunt constipationes, fe-  
bres non violentæ, sed tamē ma-  
lignæ, pulsus parui ac debiles,  
grauitas in lateribus, hinc con-  
gruunt omnia quæ calefaciendi  
vim habent. Si verò ex † beneuo-  
lis nemo Lunam intuetur, lon-  
giore ægritudine detentus, post  
diem quadagesimum obibit. at  
si beneuolus aliquis Lunam in-  
spicit plurima mala tādē per-  
pet

peffus fanabitur. Si autē decum-  
bat aliquis, luna in cancro existē-  
te, cui mars aut præfens iunga-  
tur, aut tetragonum fiue diame-  
trum obijciat, erit priina morbi  
origo ex nimio vomitu, ac ea a-  
gitatione quam cholera vocant,  
aut vētriculi subuersione. Huic  
igitur cōgruunt ea quæ cōstrin-  
gunt & refrigerant. Quòd si ex  
beneuolis nemo lunam infpicit,  
ad primum tetragonum incepti  
cursus obibit: si vero beneuolus  
aliquis afpiciat, in primo incepti  
cursus tetragono fanabitur. Si  
autem decūbat aliquis luna exi-  
fente in cancro, erit morbus ex  
repletionē vini & ingurgitatio-  
ne: inchoabitur autem à commo-  
tione diftēfioneque membrorū  
affectorum. æger interrogatus,

D bene

bene morbum edisseret. Erit autem aliquādo ex vomitu etiam citra repletionem: æger male de se sperabit, afflictus dolore laterū, optabit aeri frigido semper exponi, quapropter & vestes dilacerat. Sæpius autem & coli dolores incurrunt, maximè transacta diametro: proin oportebit non solum à frigidis abstinere, sed etiam adhibere ea quæ resoluant & confortent, præsertim in principio. Si autem luna non sit immunis, sed Martis, aut Solis, aut vtriusque aliquo schemate opprimatur, febres assurgunt autenturque, pulsus sunt inæquales, nunc debiles, nunc firmi. Cōfert autem huic sanguinis detractione, facta in tempore: à principio enim quinque dierum spacio,

cio, vsq; ad incepti cursus partē  
 ec. comitabuntur affectum late-  
 rum diuersa & praua accidētia.  
 Quòd si nemo beneuolorū pro-  
 tegit, futurum est vt à cōiunctio-  
 ne solis neruosū genus malè af-  
 ficiatur, ita vt capti tandem men-  
 te vociferēt & acclament: Iuxta  
 autem naturā signi huius mala  
 de nocte magis affligunt. Si au- 3  
 tem à cōiunctione solis, luna mo-  
 tu diminuto se est redemptura  
 nō priuata p̄sidio bonorū, æger  
 in morbū periodicū decedet ac  
 sanabit̄. Quòd si luna bonorum  
 p̄sidio priuet̄, iuncta cōmunioni  
 malorū, nihilominus & īperiodi-  
 co morbo obibit. Si verò p̄dicto  
 scopo nemo medi⁹ obuenerit, lu-  
 na verò à cōiūctiōe solis motū di-  
 minuat, post diametrū sanabit̄.



Vide finem  
capitis librę.

ac si à coniunctione motum au-  
geat, medius verò intercessit ma-  
leuolus Saturnus, subibit tot pe-  
ricula, post diametrum tamē sa-  
nabitur. Porro natura huius si-  
gni est. † vt malignos & difficile  
solubiles morbos adferat, quibus  
ea remedia & curæ quas crede-  
res multū profuturas, magis no-  
cebunt utilis autē est vini ex-  
hibitio, balneum, & cibus qui fa-  
cile in corpus digeritur. Si verò  
Saturnus lunæ à cōiunctione ex-  
eunti vna cum mercurio sche-  
mata obijciat, auferentur morbi  
quocunque tandem modo, sed  
relinquuntur dolores articulorū,  
& earum partium quæ circa au-  
res sunt nonnullis autē circa pul-  
monem aut hepar aliquid mali  
remanet, eritque diuturnum &

lon

longū. Aduerte autem: si in his schematibus luna minuatur motū (hoc pacto enim faciet id quod reliquum est mali) non solum lōgo tempore duraturū, sed mortem etiam allaturū. Si verò motum augeat & lumen, & autem quocūque modo illi adhæreat, malum relictum tantisper durabit, quoad luna peruenerit in decimum ab incepto cursu signū. Quando autem luna in cancro existens bonorum tantum schemata habet, aut etiā ipsius Mercurii, soluuntur morbi: ad primū incepti cursus tetragonū. oportebit verò abstinere à frequentī balneo, exercitijs autem vti, & deambulationibus, ita enim morbis bene consuletur.

Clau. Gale. Prognostica,  
**P A R A P H R A S I S**  
 Capitis quarti.



1. Iximus cancrum signū tho-  
 raci, & pulmōni præesse, vn-  
 de facilè ex superioribus, lu-  
 na existēte in cancro, cui Sa-  
 turnus schema aliquod por-  
 rigit, primā morbi causam refrigerationē  
 colligemus, à signo & saturno frigidis. Ad-  
 dit thoracem, pulmōnē, & latera opprimi,  
 tusses adesse, dicemus cum præcedentibus  
 cancrum partibus illis dominari. Præter-  
 ea mortem tandem sequuturā, nisi aliquis  
 beneuolus planeta Lunā intueatur, nō em̄  
 solūm est saturnus maleuolus, sua natura,  
 sed in signo vehemēter tristatur, & malos  
 morbos facit, de hac re, idē cū Hieronymo  
 Cardano medico Mediolanensi in libris ge-  
 niturarū sentio, vbi ait omnes planetas in  
 cancro præter saturnū gaudere: Lunā ibi  
 domum habere, Iouē exaltari, Martis ter-  
 minum & casum, Veneris faciem, Mercu-  
 rium in sextili domus suæ, Solis ficcitatem  
 & calorem immensum ibi deprimi.
2. Beneuolos à maleuolis paraphrasi pri-  
 mi capitis distinximus.
3. Grauius decumbentes de nocte, quā de die  
 affligi, Luna existente in cancro, nō ab re  
 demonstrat Galenus, quādoquidem signū  
 hoc

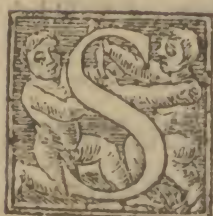
De Decubitu Infirmorum. 55

hoc sit frigidum, humidum, & nocturnū,  
& Luna frigida, & humida.

Quatuor sunt signa in tropicis circulis 4  
& equinoctiali sita, scilicet Aries, Cancer,  
Libra, & Capricornus, quæ semper mor-  
bos malignos adferunt, de quibus fusius in  
fine septimi capitis, & in paraphrasi eius-  
dem tractatur.

DE SCHEMATIBVS LV-  
næ in Leone,

C A P V T V.



I quis decumbat luna  
existente in Leone,  
cui sol diametrum aut  
tetragonū porrigit,  
prima morbi origo erit ex reple-  
tione & cruditate: taderunt gra-  
uitates thoracis & hypochōdrio-  
rum, aderunt febres, quarum  
calor maior erit in profundo,  
quàm in superficie corporis,

D 4 aderit

aderit astricta aluus , huic con-  
gruent ea quæ calefaciunt modi-  
cè & aperiunt. Quòd si nullus  
ex beneuolis lunam inspicit, cir-  
ca diametrum morietur: Si vero  
boni lunam inspiciunt, plurima  
mala tandem perpeffus sanabi-  
tur. Si autem decumbat aliquis  
in leone & luna existēte cui mars,  
vel præfens iungitur, vel diame-  
trum aut tetragonum porrigit,  
erit prima morbi origo , ex ni-  
mia plenitudine sanguinis, fe-  
bres aderunt cum fluxibus alui,  
pulsus debiles ac subuersi, defe-  
ctus animi, lapsus appetitus, gra-  
uitas, somnolentia, & langor to-  
tius corporis: imo & cardiaca ali-  
quando: huic congruent ea quæ  
constringunt ac modicè refrige-  
rant. Quòd si nullus ex beneuo-  
lis

*D. Leonellus  
Duckerus æquus  
curatus A. 1573  
Augusti 26.  
hor. 4. a mtri  
diei vel enclit.  
aprotare in  
cepit. cui hac  
otia præter pul-  
sus debilitatem  
et inæqualitatem  
condu- Ptolomeus  
niebat. aphorismo.  
Medici 91  
vero dny morba*

*quasi hæc esse suspicabatur.  
Hic Notare possit & Hellata D. in magna  
v/q ad medum duodecimorij in & sylbndia  
et dormia fmagno, iudicium istud esse vera*

sis lunam aspicit, die nona morie-  
 tur: Si vero boni aspiciunt, plu-  
rimum periclitatus, post diame-  
trum sanabitur: Si autem decum-  
 bat aliquis luna existēte in qua-  
 cunque parte leonis (hoc autem  
 quod dicā est circa alia signa cer-  
 tum, ac veluti themistos cōsilio  
 proditum obserues) † leone ho- 3  
roscopū occupante, morbus erit  
 ex demacratione membrorum,  
 per tristitiā, per negotia, sollicitu-  
 dines: thorax calefiet, † extrema 4  
 autem frigescent: adsunt & capi-  
 tis dolores, oculi caui, nasus re-  
 tortus, pulsus insensibiles, egro-  
 ti quasi longis detenti sint egri-  
 tudinibus, ita apparent corpore  
 deiecti: tenduntur autem quan-  
 tum est ex eorum plenitudine:  
 Quare oportet cōfestim sanguis

D s nem

nem detrahere, & si fieri potest  
Luna in hoc eodem signo adhuc  
existēte, præsertim si motum suū  
auget: sin minus, intra tertiū diē,  
fricare autem oportet extrema,  
& resoluerē ea quæ thoraci incū  
bunt. Si autē Mars simul & sol  
vterque aucto motu, schemata  
porrigant, tēpore cepti decubi-  
tus lunæ cardiacam nullo modo  
infirmus euadet, infra quintum  
diē. Si autē saturnus schema por-  
rigat lunę, nō est adeo timēdum  
vt moriatur. Si vero Iupiter aut  
Venus schemata lunę porrigūt  
tēpore cepti decubitus, spes est  
firmissima salutis circa tetrago-  
num incepti cursus affituræ. Si  
autem ipsa luna sola citra vllum  
schema, motu diminuta, in leo-  
ne sit, etiam spes firma salutis.

Pro

Proderit autē ægroto exhibitio vini, balneum, deambulatio, præsertim post tertiã aut post quintam. Si autē luna in leone (vt diximus) sit tempore cepti decubitus, augeatq; motum, Saturnus verò in medio cœli cōstitutus suū schema illi porrigat, futurū est id quod diximus circa tetragonum: nihilominus tamen vētris dolores & inflationes remanebunt, etiam si præsens adsit aliquis ex beneuolis: sanantur tamen: Idque tanto citius si luna à cōiunctione motu aucto currat. Si verò lunæ in leone existenti tēpore cepti decubitus hæc & alius quicūq; schemata obijciat ipsa verò Aquilonem versus egreditur, soluentur morbi oīno, adueniēte cursu icepti diametro.

Non



Non oportebit vero' calefaciēti  
 bus vti, sed egrum in vmbra de/  
 cumbere; vtile autē erit eius desi/  
 derio plurimum aduersari, frigi/  
 da exhibere, cibos offerre qui  
 nec inflent nec attollant. Si autē  
 luna à nemine inspiciatur auget  
 vero motum, futurum est, vt cir/  
 ca diametrū dati signis criseos  
morbis soluatur at si motum  
 minuit auferet aliquid morbi  
 circa coniunctionem solis: faciet  
 tamen vt eger sepius recidiuam  
 perpeffus longius affligatur, sa/  
 lubriter tamen.

P A R A P H R A S I S

quinti Capitis.



Horacem & hypochondria  
 potius affici, quā alias corpo/  
 ris partes, aliquo decūbente,  
 & luna existēte in leone, cui  
 sol opponatur, Vel quadra-  
 tum

De Decubitu Infirmorum. 61

tum aspectū porrigat, occultè demonstrat Philosophus. Diximus enim paraphrasi primi capitis, leonē thoraci præesse, & dominari, præterea febres generari, & excrementa indurari, potiusquā alios morbos, vel symptomata, quia putrefactione iam præparata in vasis vel extra, à calido & humido præter naturam, ibi facilè à leone signo, & sole planeta calidis & siccis generatur intus calor præter naturam ( qui febris dicitur) actiones lædens, hinc excrementa indurari probabile est.

Aphorif. 91.

Omnes morbos venenatos induci, aliquo decumbente, & luna existēte in signo igneo, nempe Ariete, Leone, vel Sagittario cui Mars opponatur, testatur Ptolemaeus aphorif. 91. Vbi inquit. Luna in opposito martis, in signis igneis, morbos cito terminari, & rarò ad salutem.

2

Leo horoscopum occupat, cum fuerit signum ascendens. Cuius initium est super circulum hemisphærij Orientalis.

3

A partium cōsensu, vel à signorum primæ triplicitatis symmetria, vel ab utroq; caput & thoracem simul dolere, rationi cōsentaneum videtur, vt paraphrasi capitis tertij dictum est.

4

Si mars cum sole aliquē aspectū lune in leone existenti offerant, dolorē stomachi

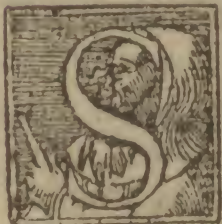
5

non

non euadet infirmus, quem Græci καρδιακός  
& καρδιαλίαν nominant. Siquidem os ven-  
triculi veteres Galeno teste 4. Aphorif-  
morum cōmentario. 17. & lib. 5. de locis  
affectis, Capite. 5. & alijs in locis, cardian,  
hoc est cor nominarunt.

DE SCHEMATIBVS LV-  
næ in Virgine.

C A P V T VI.



I quis decumbat exi-  
stēte in virgine Luna  
cui Saturnus vel præ-  
sens iungatur, vel te-  
tragonum aut diametrū porri-  
gat, erit prima morbi causa, desi-  
dia & cruditas, dolor erit in ven-  
triculo & intestinis, † phlegmo-  
ne ī hypochōdriis, aderit febris  
cum alui astrictione, q̄ nō serua-  
bit ordinē remissionū & afflictio-  
num: pulsus erūt p̄fundi, frequē-  
tes & debiles. huic congruent ea  
q̄ modicē calefaciēdo aperiunt.  
Quòd

Quòd si beneuolif lunā nō inspi-  
ciāt, circa diē quadagesimam in  
summo periculo reponetur. Si  
verò boni aspiciunt, longam æ-  
gritudinem perpeffus, tandem  
sanabitur. Si autē decumbat ali-  
quis existēte in virgine luna cui  
Mars vel p̄sens adsit, vel tetra-  
gonū aut diametrum porrigat,  
erit morbus qui à fluxu ventris  
incipiet, quem subsequetur dy-  
senteria, ita vt sanguis fluat &  
exorientur intestina, exulcerē-  
túrque: aderunt febres malignæ,  
pulsus debiles ac frequentes, ca-  
sus appetitus, subuersio stoma-  
chi. huic cōgruēt ea q̄ astringēdi  
vim habēt, & nisi lunā boni aspi-  
ciāt moriet̄ die trigesima: Si ve-  
rò boni aspiciāt, sanabit̄. Si verò  
decūbat aliqs existēte ī virgine  
luna

Luna, erit morbus quem cęliacā  
vocant passionem aderunt dolo  
res ventris & inflationes, quæ  
à læsa coctione originē sument:  
ea quæ venter excernet fluida  
erunt: quæ autem vesica, viri  
dia ac male olētia, aderunt pun  
ctiones in sexto transuerso, & vē  
triculo iam debili, compatietur  
totū neruosū genus: oculi erunt  
aperti ac vigilantes, præsertim à  
principio. Si autē Luna ex par  
uo motu in maiorē prouehitur,  
Mars autem, aut Mercurius, &  
sol, schemata illi porrigūt, timē  
dum erit ne nimium exaspera  
to malo infirmus in infaniā deci  
dat: necesse vero erit adhibere  
ea quæ ingrossandi inspissandi  
que vim habeant. Vitanda erūt  
omnia fluida, frigida, vuida: tãto  
autem

autem hæc vitanda magis, quan-  
to in maiorē motum Luna vehi-  
tur: citra diametrum enim suspi-  
cio erit celiacæ & dysēteriæ, quæ  
mala si semel corripierit hominē,  
longo tempore minutim absce-  
dunt. Si autem lunæ in virgine  
vt diximus, existenti, Saturnus  
cum mercurio, aut venere, aut io-  
ue, schemata porrigat, nihil mi-  
nus futura est longi temporis æ-  
gritudo splenetica aut nephri-  
tica: quæ mala abscedent quidē  
sed longo tempore affligunt. Si  
autem Luna tempore cepti decu-  
bitus sola sit, a nemine inspiciatur  
siue augeat motum siue minuatur,  
future sunt hæmorrhoidum flu-  
xiones, quas luna circumactis vs-  
que aliquot reuolutionibus au-  
feret: infirmi erūt liuidi, atrii per

E long

longum tempus, sanantur tamen. Si autem tempore cepti decubitus Iuppiter aut Venus aut Mercurius, siue horum aliquis, siue omnes, Lunæ schemata porrigant, non minus adsunt fluxus ventris, desinunt tamen circa diem quintam. Oportet autem vim quidem exhibere, sed balneum subterfugere.

### P A R A P H R A S I S

Sexti capitis.

I



Ita tacite philosophus ostendit, si quis decumbat existente in virgine luna, cui aliquod schema Saturnus porrigat, morbos à cruditate, citius quàm ab alia causa contrahi, quandoquidem luna frigida humida, virgo signum frigidum siccum, Saturnus planeta frigidus siccus, quibus facile absorbitur humidum substantificum: cõpatiuntur partes neruose, & leditur calor natiuus, à quo lesso, cruditates, & diuersi dolores, originem sumunt.

Addit præterea ventriculum & intestina

na

na potius affici, quā alias corporis partes, quod satis paraphrasi capitis primi demonstratum est.

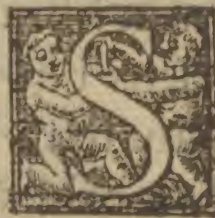
A cruditate humorum in vētriculo, vel 3  
intestinis, vel alibi, putredinis focum effici certum est. Vnde phlegmone & febris tandē generabitur. Nam si putrens humor sit extra vasa, intermittens erit febris, si verò cum tempore vasorum conductus perceptarit, continua euadet.

Diximus antea infirmos sepiissime peri 4  
re, ex accessione lunę ad stellas maleuolas, ad beneuolas autē redimi, quas à maleuolis paraphrasi cap. primi distinxim⁹. Vñ Hieronymus Cardanus medic⁹ Mediolanēsis, Aphorif. 87. ait. Per applicationē lunę ad 5  
fortunas, aut solis radios morbo nō inimicos, nec in infortunarū ptāte salus in morbo acquiritur. Per applicationē autem ad infortunatas dominātes simili mō mors fit.

## DE SCHEMATIBVS

Lunę in Libra.

C A P I T V L V I I .



I decumbat aliquis in libra existente Luna, cui Saturnus vel præsens iūgatur vel tetra

E 2 go



gonum aut diametrum porri-  
gat, erit prima morbi origo ex  
nimia vini potatione & crapula.  
Quod si luna minuatur motū suū,  
decubitus autē primū noctu in-  
cipiat, futuri sunt affectus mali  
capitis & thoracis reumatismi,  
tusses, præsertim à principio, gra-  
uedo capitis, casus appetitus, fe-  
bres continuæ, quæ nullum or-  
dinem afflictionum seruabunt,  
pulsus erunt frequentes & debi-  
les. huic igitur cōgruunt ea quæ  
calescent. Si tamen vna cum  
marte Saturnus schemata porri-  
gat, citra vllum dubium morie-  
tur, veniente diametro. Si autē  
decubat aliquis existēte in libra  
luna cui Mars vel præsens iun-  
gatur, vel diametrum aut tetra-  
gonum porrigat, erit morbus

ex

ex nimia sanguinis copia; erunt febres continuo crescentes, pulsus retracti, defectus animi, phrenitis, superflua vigilia, totius corporis inflammatio; huic congruet sanguinis detractio, & ea omnia quæ solvunt habitum corporis. Quod si nullus ex benevolis protegit, infra x. dies morietur. Si vero boni aspiciunt, circa diametrum summum per pectus periculum sanabitur. Si autem decumbat aliquis existente in Luna, diffundetur materia morbi in membra extrema, quæ inflammabuntur & delebunt, calor tamen erit in profundo maior, aeger oculos continuo occludet, quum tamen non dormiat, denotietur illi appetitus. Tales igitur sunt iuxta signi hu

E 3 huius

ius naturam affectus, in quibus  
cognoscendis multi errant, pu-  
tant enim ea accidentia ex cibis  
quos inscijs medicis ægroti ac-  
cipiunt, prouenisse. Si autem  
ipsi lunæ minuenti motus suos  
Saturnus & Venus aut ♁ aut ♃  
terque accedit, omnino circa dia-  
metrum in phrenitin incidet:  
proinde fomentis utere & ijs  
quæ resoluunt; infirmum autem  
in secretiorem locum absconde,  
& in solitudine diligenter ob-  
serua, ne clanculo aquam bibat:  
futurum enim est ut circa dia-  
metrum excretionem alui facta à  
morbo redimatur, vsus ijs quæ  
diximus remediis. Sed tamen  
ad diuturnos, inæquales, & pe-  
riodicos morbos reddetur pro-

clius,

clius, à quibus tamen redimitur; at verò si solus adest Lunæ Saturnus, peribit, nisi Luna motum augeat: sic enim plurima in principio, & augmento morbi perpeffus circa diametrum sanatur. Si verò existenti in libra Lunæ Mars & Sol schemata obijciunt, erunt causæ morborum in capite, quæ facient cephalalgias, reumatismos, hemicranias. Si verò mercurius adfuerit, materia morbi erit in oculis, quæ facient suffusiones, dilatationes pupillæ glaucoses. vtile est autem vt plurimum, in his malis sanguinem subtrahere: vtilis sunt & alui excretiones: ne tamen promittas cito salutem infirmis affuturam. Longum

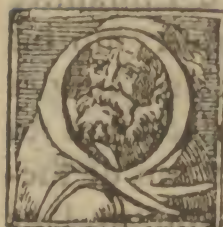
E 4 enim

enim tempus in his malis sunt absumpturi non sine magno discrimine. Si autem lunæ in  $\Omega$  existēti, Iupiter aut Venus schemata porrigat, sanantur infirmi aliquouſque malè detenti. Si autē nemo se lunę offerat, nec aliquis eam aspiciat, ipsa verò motus suos minuit, futuri sunt morbi maligni, & difficiles cognitu, præſertim in oculis. Sed tamen veniente Luna ad diametrum, soluuntur. Scito autem omnia ea signa quæ in tropicis & æquinoctiati sita sunt, malignos semper producere morbos

Para

## PARAPHRASIS

## Septimi capitis.



Vatuor sunt signa in tropi-  
cis circulis, & æquinoctiali fi-  
ta, malignos semp morbos  
producentia. Est enim æqui-  
noctialis circulus vnus diui-  
dens Spheram in duo equalia, secundum  
quãlibet sui partem æquidistans ab vtroq;  
mundi polo, Vt dicitur æquinoctialis. Nã  
quãdo Sol transit per illum, quòd est bis in  
anno, principio arietis scilicet, & libræ, est  
æquinoctiũ in vniuersa terra. Vnde etiam  
appellatur æquator noctis, & dici, quia diẽ  
adæquat nocti. Sunt autem duo tropici cir-  
culi, Quorum prior est qui à sole in pri-  
mo puncto cancri existente, siue in puncto  
solstitij æstiuales, raptu firmamenti descri-  
bitur, ex parte poli arctici. Vnde appella-  
tur circulus solstitij æstiuales. Vel tropicus  
æstiuales. Vel tropicus cancri, à tropos,  
quòd est conuersio, quia tũc Sol incipit se  
conuertere ad inferius hemispheriũ, & re-  
cedere à nobis. Alter autem iterum à sole  
existente in primo puncto Capricorni, si-  
ue solstitij hyemalis, raptu firmamenti de-  
scribitur ex parte poli antarctici. Vnde  
appellatur circulus solstitij hyemalis, siue

E s tro

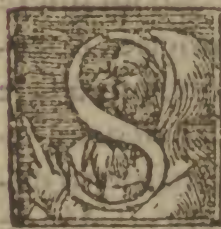
Hic dubius  
nō abs re re-  
linquitur le-  
ctor, vt sanè  
legendo ter-  
tiū Galeni de  
diebus decre-  
torii, verba  
cōtraria dif-  
soluat.

tropicus hyemalis, siue tropicus Capricor-  
ni, quia tunc sol conuertitur ad nos. Ex his  
igitur patet Arietem, Cancrū, Libram, &  
Capricornum, hęc signa quatuor, morbis  
molestis ac grauibus humanos homines  
impartiri. Verū enim uerò lectorem ibi  
hortamur, vt quę à Galeno tertio de die-  
bus decretorijs scriptis relinquuntur, sanè  
per legendo colligat, & tandem diluat: ne  
vel hunc libellum non esse Galeni, vel sibi  
pugnare iudicet. Vbi inquit: Cū luna  
in tauro, Leone, Scorpio, & Aquario fue-  
rit, morborum initia pessima erunt. Sine  
periculo autē & salutaria, cū Arietem,  
Cancrum, Libram, & Capricornum Lu-  
na permeat.

## DE SCHEMATIBVS

### Lunæ in Scorpione.

#### CAPVT VIII.



Idecūbat aliquis exi-  
stente in Scorpione  
Luna cui presens iun-  
gatur Saturnus, vel  
retragonu aut diametrum obij-

ciat

ciat, erit origo morbi ab inflammatione inguinum & locorum profundorum, circa anum & pudenda. Quod si luna motus suos augeat, & lumen beneuolique illam aspiciant, reditus ad sanitatem erit facilis. Si uero decumbat aliquis, existente in Scorpione Luna, cui Mars praesens iungatur, vel tetragonum aut diametrum porrigat, ipsa uero motus suos minuat & lumen, schemata beneuolorum retinens, redibit ad sanitatem ultra vel citra tetragonum aut diametrum: hoc enim in singulis signis beneuoli faciunt, ut iam nosti: reddunt enim morbos mitiores & ad curandum faciliores. Si uero decumbat aliquis existente in scorpione luna, origo prima morbi erit ira &



& contentio siue iurgia, inflammabuntur loca in abdomine circa sedem aut vesicam, febres à die tertia increscent & augebuntur, infirmus autem desipiens factus, exasperabit mala sua. Si autem luna in hoc signo auget motus suos, præsertim ab. ♃, Mars 3 verò ipsi præsens adest periculum est lesionis per ferrum quoquo modo occulto. Si autem & Sol præsens adest, aut schema porrigit lunæ suos motus augeat. (Id quod fit quando ipsa secundum longitudinem sui cursus quindecim partes percurrit) periculum erit apostematis pleuritici, iudicantur autem & liberantur infirmi fluxu sanguinis. Oportet autem in secretiore loco infirmi seruare, abstinere verò

Aphor. 91.  
Prolo.

ro: ab omni frigidorum vsu, à  
lotionibus, malagmatibus frigi  
dis, balneis, extractionibus san  
guinis per cucurbitulas: morbo  
autem ad diem vndecimum pro  
tracto, itur tandem in diuturnū  
malum, in quo nō minus est pe  
riculum. Si autem decumbat ali  
quis in luna existente, cui Iupit  
ter vel ♄ adsit præsens, vel sche  
ma porrigat, erunt eadem mala  
quæ diximus, sed salubriora, à  
quibus tamen non liberatur ni  
si longo tempore: longitudo au  
tem temporis, aut numerus die  
rum durationis morbi, cogno  
scetur ex connexionem lunæ cum  
Stellis beneuolis: donec enim  
vel ipsi planetæ presentes boni,  
vel eorum schemata non acces  
serint, morbi vigent, suamque  
vim

vim obtinent : Statim tamen ac  
 veluti præfinitum tempus ægri-  
 tudinis est ad diem diametri, vlti-  
 tra quam si morbus protraha-  
 tur, fit chronicus, & longus. Si  
 autem decumbat aliquis luna in  
 Scorpione existente, vergentē  
 que ad solis coniunctionem mo-  
 4 tu diminuto, †cui Saturnus vel  
 præfens iūgitur, vel schema por-  
 rigit, defatigabitur plurimum  
 infirmus, & labefactabitur lon-  
 gitudine morbi, qui erit deflu-  
 xus ad inferiora loca, anum sci-  
 licet aut pudenda : & nisi bene-  
 uolus aliquis protegat, sic com-  
 moriet. At verò si Luna motu  
 aucto progreditur, Saturnus au-  
 tem illi aut iūgitur præfens, aut  
 schema porrigit, futura sunt ea-  
 dem mala, sed minus periculo-  
 fa.

sa, tamen chronica † & diuturna. Natura autem signi huius exigit vt vitetur vsus balneorum, ac eorum omnium quæ humores fundunt & defluere faciunt.

PARAPHRASIS

Capitis octauī.



Inflammari & affici partes inferiores, nempe pudenda, inguina, & loca profunda, luna in scorpio existente, iam diximus, quia partibus illis dominatur Icorpius.

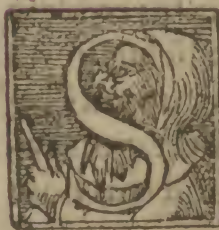
Cum duo beneuoli planetæ inter se coierint, manifestam beneuolentiam, & amicitiam, ac bonitatem, augeri semper iudicabimus. Vnde singulis signis, ipsos reddere morbos mitiores, & ad curandū faciliores comprobat Galenus. Coniunctio autē boni cū malo, malitiam mali aufert, non tamen sine pernicie boni, eò quòd eius bonitas, minor fit.

Si lunæ motus suos augenti præsertim à ple

- 2 à plenilunio Mars præfens adfit, timenda est per ferrū læsio, nam metallum ferrum, Martem bellicum refert. Vt patet in capite philosophali de martialibus. Hoc comprobatur Ptolomeus aphorismo .91. Vbi scriptū sic reliquit. Luna iuncta marti in signis aereis, incisionem ferri seu percussionem demonstrat. Sunt autem signa aerea, Gemini, Libra, & Aquarius.
- 4 A malignitate saturni, omnes morbos in deteriore partem, & à beneuolorū benignitate, in salubriore semper collabi, iā declaratum est.
- 5 De morbis Chronicis, Paraphrasi Tertij Capitis dictum est.

DE SCHEMATIBVS  
Lunę in Sagittario.

CAPVT IX.



I decumbat aliquis existente in Sagittario luna, cui Saturnus præfens iungatur aut tetragonum vel diametrum obijciat, morbus incipiet à fluxu  
subti

subtilium tenuiūque rheumatū  
 aderunt dolores articulorum,  
 aderūt astrictiones alui, febres,  
 quarum accessiones erunt cum  
 rigore & frigiditate extremo-  
 rum. Quando igitur luna suum  
 lumen & motum maxime mi-  
 nuet, erunt tum accessiones fe-  
 brium duplices, erunt constipa-  
 tiones multæ, pulsus profundi:  
 huic igitur cōgruent ea quæ ca-  
 lefaciendo aperiunt: † nisi verò  
 beneuoli aspiciant, futurum est  
 vt magna pericula subeat, sana-  
 tur tamen transcursu diametro.  
 Si verò decumbat aliquis exi-  
 stente in Sagittario luna, cui  
 Mars præsens iungatur vel te-  
 tragonum aut diametrū obij-  
 ciat, luna verò auget lumen suū  
 & motum, erit egritudo summi

periculi, cuius origo est repletio  
& crapula, future sunt febres cō  
tinuæ, q̄ magis ac magis inuale  
scūt erunt cholericæ passiōes, so  
luta aluus, pulsus debilis. Cō  
gruent huic ea quæ refrigerant  
& constringunt. Quod si male  
uoli Lunam inspiciant, septima  
1 morietur. † Si verò beneuolus  
aliquis inspicit, sanatur, transcur  
sa, diametro, sed non sine peri  
culo. Si verò decumbat aliquis  
Luna in Sagittario existente,  
morbus est qui ortum accepit  
à balneo & aere frigido, totum  
corpus fluxu reumatismum corri  
pitur, adsunt dolores gingiua  
rum & dentium; præincipiens  
autem morbi causa in thorace  
est. Si autem Lunæ accidenti  
motu

motu diminuto ad solem præ-  
sentes iunguntur, aut schemata  
obiiciunt † & ♀ futuræ sunt in-  
flammationes pulmonis & fe-  
pti transuersi, totum corpus su-  
percalescit: oportet autem adhi-  
bere ea maximè quæ resoluunt  
& exiccant: utilis erit præsertim  
à principio detractio sanguinis.  
Quòd si Luna transgressa prius  
tredecim partes, nunc decimam  
quartam transgreditur, quinta  
die morietur. Si autem † tempo-  
re decubitus Lunæ existente in  
Sagittario, † aut ♀ iunguntur,  
vel schemata porrigunt, futura  
quidem sunt ea, quæ diximus,  
mala, sed erunt salubriora.

Si verò Luna nemini iun-  
gatur, nec aspiciatur à quo-  
piã, motum autem suum auget,

F 2 salub



salubriora quoque mala acci-  
 dunt. At verò si Mars & Sol  
 Lunæ augenti suos motus sche-  
 mata obijciant, supra mala præ-  
 dicta tusses vehementissimæ su-  
 peruenient. Natura autem signi  
 3 huius est, vt egrotis vigilias † in-  
 cutiat continuas, & noctu maio-  
 rem afflictionem quam de die  
 commoueat, vnde adeo debili-  
 tantur infirmi, vt vix pulsus eo-  
 rum percipere possis: necesse ve-  
 rò erit vt iis quæ resoluunt &  
 modicè calefaciunt: fugere autē  
 balnea, lotiones, humectationē  
 denique omnem: æger verò in  
 obscuro sub vmbra decumbat,  
 qui spem salutis certā habeat,  
 si boni lunam aspiciunt: Quod  
 si vnus tantū ex beneuolis pro-  
 tegat inspiciendo lunam, plus  
 qui

De Decubitu Infirmorum. 85

quidem exasperantur mala, spes  
tamen est certa salutis post pe-  
ricula.

PARAPHRASIS

Capitis noni.



E beneuolis & maleuolis pla- 1  
netis, in paraphrasi primi ca-  
pitis dictum est.

Salubres morbos Luna in 2  
Sagittario existēte, cui sche-  
mata Iuppiter & Venus beneuoli porrigāt,  
asserit Galenus ratione prēmisa.

Sagittarij natura ignea est calida & sic- 3  
ca. Vnde luna existente in eo, vigilias cō-  
tinuas ait dolentibus inferre.

DE SCHEMATIBVS

Lunę in Capricorno.

C A P I T U M X.



I quis decumbat lu-  
na i Capricorno exi-  
stente, & imminuēte  
suū motū, cui præ-

F 3 sens

fens iungatur, vel tetragonum aut diametrum obijciat, origo morbi est refrigeratio in balneis, adfunt tenuia reumata, grauitas thoracis, & pulmonis, tussis praesertim à principio, febres quarum accessiones veniunt cum rigore, idque magis noctu: huic congruent ea quae calefacient, & nisi bonus aliquis Lunam aspiciat, die vigesimo primo morietur.

Si verò boni aspiciunt, sanabitur, Longam pulmonis egritudinem perpeffus. Si decumbat aliquis in capricorno Luna existente cui praesens iungatur Mars, aut diametrum vel tetragonum obijciat, morbus erit qui originem traxit à lesa coctione, quam subsequitur vomitus

mitus & cholera: morbus equi-  
dem periculosus & acutus: co-  
mitabuntur illum neruorum di-  
stentiones, inflammationes, bi-  
lis mordax in intestinis & ano.  
Huic cōgruent ea quæ refrige-  
rant & constringant: nisi vero  
bonus aliquis tum aspiciat, die  
quinta aut septima morietur. Si  
vero beneuolus aliquis aspiciat  
sanatur infra septimam. Si decū-  
bat aliquis Luna existēte in Ca-  
pricornio, causa p̄ncipiens mor-  
bi erit labor & iuanitio, erunt  
autem dolores potissimū in dor-  
so, incurrent horrores sæpius,  
ita vt bis terque breui spacio tē-  
poris accessiones suas faciant: e-  
riguntur pili totius corporis, fe-  
bres sunt cum aluo adstricta,  
& dissoluta debiliq̄e virtute

*Rogery  
Coke p̄ter  
m̄y sic  
Laborabat,  
& decubuit,  
& p̄ter  
in 20 grad  
dormiente  
m̄y p̄*

F 4 hæc

hæc ego multa tibi ea de causa adduco, vt tu habitis iis indiciis morbos certioribus notis dignoscas. Tanto verò debiliores infirmi redduntur, quãto luna motus suos magis diminuit: videbis ægrotum delirare in loquendo, oculos raro sursum attollere. Quod si circa incepti cursus diametrum Saturnus Lunæ iungatur vel schema obiiciat, reponetur eo tempore in summo discrimine infirmus, idque ob violentiam & afflictionem nimiam febris. Quòd si tum aliquis ex beneuolis protegat, liberatur, sed longo tempore afflictus. Si verò Mars aut Sol vnâ simul schemata porrigat, transmutabitur morbus, fietque periodicus. At verò si Luna motum suum

auge

augeat, præsens verò illi circa  
 incepti cursus diametrum adsit  
 ⁊ aut Solvt diximus, futurus est  
 morbus periculosior. Si autem  
 Lunæ in Capric. existenti Iup.  
 aut ♄ aut ♃ siue horum aliquis,  
 siue omnes præsentés iungantur,  
 aut schemata porrigant, causa  
 morbi eadem est quã diximus,  
 sed morbus fit omnino salu-  
 bris. Animaduerte autem natu-  
 ram signi huius cuiusq; propriũ  
 est periculosas inferre egritudi-  
 nes. Oportebit vero abstinere  
 à balneis, & ab omni frigidorũ  
 vsu: decumbere vero in sublimi  
 & alto loco: expediet & exerci-  
 tia, si fieri potest, infirmis iniun-  
 gere.

F s Para

Clau. Gale. Prognostica,  
 P A R A P H R A S I S  
 Capitis decimi.



Vatuor sunt signa, quorum proprium est graues inferre morbos: vt dilucidius patet in paraphrasi Capitis septimi.

D E S C H E M A T I B V S

Lunæ in Aquario.

C A P V T X I.



I quis decumbat existente in ♒ Luna, cui augmentati lumē suū & motum Saturnus p̄sens iungat̄, vel diametrū aut tetragonū obijciat, origo morbi est, labores, vigiliæ, aut itinera, nō seruabit̄ aut̄ equalitas morbi, ī augēdo & diminuēdo. Qd̄ si bonus quispiam Lunā aspicit, sanitas redit circa incepti cursus diametrū. Si vero decūbat aliqs in ♓ Luna existente, cui minenti motum suum & lumen Mars p̄sens iungitur, aut diametrū  
 vel

vel tetragonū obijcit: causa præ  
 incipiens morbi est in inguini-  
 bus, aut in cruribus aut, in pudē-  
 dis: futuræ sunt febres vrentes,  
 continuæ, & crescentes cōtinuo,  
 extrema tamen membra magis  
 quàm cetera inflammantur, in-  
 currit sitis, inquietudo, ita vt æ-  
 groti in eodem loco non perma-  
 neant, sed crebro exurgāt: adest  
 desiderium frigidæ potionis. Si  
 verò Lunæ augmentanti suos  
 motus p̄sens Mars iūgit, aut ali-  
 quod schema obijcit, futurū est  
 vt infirmus circa incepti cursus te-  
 tragonū animo deliquat: cōgru-  
 ent vero huic subtraxiones san-  
 guinis: nec oportebit nimium se  
 opponere eorū desiderio ad po-  
 tionem frigidam, neque in lu-  
 cido loco decumbere. Quod  
 si



si circa tetragonum morbo nihil decedat, morietur in diametro. Si autē Lunæ in Aquar. existenti, + aut Venus siue vterque eorum, siue alter ex iis schemata porrigat, Luna vero suos motus minuit, sanatur circa diametrum. Si vero lunæ minuenti suos motus, Saturnus schemata obiciat, aut etiam Mercurius, iidē sunt futuri affectus, quos ante diximus: supra illos tamē accedūt & rheumata, & flux<sup>us</sup> diuersi, ad inferiora membra. Periculum etiam erit ne infirmus in hydrope decidat: certum autem est, q̄ longo tempore affligetur. At vero si Luna tēpore cepti decubitus motū suū medium non excedit, sanitas quidem est affutura, sed tardē.

Para

## P A R A P H R A S I S

## Capitis vndecimi.



Am multa ad notitiam huius materiae praemisimus, sed non omnia, quãobrẽ nunc magna quaedã & grauia addimus, quẽ quidẽ per singula capita, tam praecedẽtia, q̃ sequentia, lectori veniunt repetenda, & intelligenda. Hic enim ait philosophus. Si lunæ aquariũ permeãti, Saturnus aliquod schema porrigat, dolores & vigilias adesse certũ est. Nõ imemores prioris paraphrasis, dicemus planetas habere dolores, in quolibet signo secundum membra. Vnde labores & vigilias adesse ait. Luna in aquario ratione schematis saturni in capite dolorẽ habentis peracutẽ concludit Philosophus. Deĩde addit inguina, aut pudenda affici, cũ Mars iungitur ipsi lunæ in aquario existenti. Dicemus itaque hoc fieri, ratione lunæ tunc dolorem in venendis habentis. Similiter & ardentis febres, ratione martis in corde dolorẽ habentis, dum luna aquarium permeat. Hæc in aquario tibi proposui, vt dum aliquod reliquorum zodiaci signorum se tibi obtulerit, in prædicendo circa infirmum dubius non hæreas, & gratia lucidioris intelligentiæ, intuere figuram subiectam.

94 Clau. Gale. Prog nostica,

	♄	♃	♂	☉	♀	♁	♃
♃	Pectus	Ventrem	Caput	Femora	Pedes	Crura	Genua
♃	Ventrem	Dorsum	Collum	Genua	Caput	Pedes	Crura
♃	Ventrem	Verenda	Pectus	Cauillas	Collum	Caput	Femora
♃	Virilia	Femora	Pectus	Pedes	Brachia	Oculos	Caput
♃	Verenda	Femora	Ventrem	Caput	Cor	Humeros	Collum
♃	Pedes	Genua	Ventrem	Collum	Ventrem	Cor	Humeros
♃	Genua	Oculos	Verenda	Humeros	Caput	Ventrem	Cor
♃	Cauillas	Pedes	Caput	Cor	Verenda	Dorsum	Ventrem
♃	Pedes	Caput	Manus	Ventrem	Femora	Verenda	Dorsum
♃	Caput	Genua	Crura	Dorsum	Femora	Verenda	Femora
♃	Caput	Humeros	Cor	Verenda	Genua	Femora	Verenda
♃	Humeros	Cor	Ventrem	Femora	Collum	Crura	Femora

De Decubitu Infirmorum. 95  
DE SCHEMATIBVS  
Lunæ in Piscibus.

CAPVT XII.



I quis decūbat existē  
te in Pisc. luna, cui mi  
nuēti suum lumen &  
motū, Saturnus præ  
sens iungatur, aut diametrum  
vel tetragonum obijciat, morbi  
prima origo erit refrigeratio ex  
balneis, quā subsequētur tenuia  
remnata. Stipabūtur extrema:  
febres accedēt cum rigore: qua  
rum accessiones erunt duplices:  
erit dolor capitis, punctiones ad  
thoracem, grauitates in hypo  
chondriis & articulis, pulsus  
profundi & debiles, huic igitur  
congruent ea quæ calefaciant  
& stipata aperiant.

Quòd

- 2 Quod si beneuolus aliquis Lunā inspiciat, sanatur circa diametrum, remanent tamen diuturni articulorum dolores. Si decumbat si aliquis Luna in  $\chi$  existente, cui augmentanti suum lumen & motum, Mars præfens iungatur aut diametrum vel tetragonum obiiciat, origo morbi est à nimia vini potatione & cruditate, morbus autem à die tertia vigorem maiorem accipiet: afflictiones erunt noctu maiores, succedent visiones nimie in thoracē, delirium, phrenitis, dolor capitis, sitis, desiderium vini, pulsus retrahentur. Huic congruent ea omnia quæ habitum corporis soluunt, precipuè tamen detractione sanguinis: & nisi bonus aliquis Lunam aspiciat, circa primum

mum incepti cursus tetragonum  
 morietur. Quòd si boni aspi-  
 ciunt, sanatur post diametrum,  
 sed magna prius expertus peri-  
 cula. Si autem Lunæ in  $\chi$  existē-  
 ti,  $\mu$ , aut  $\rho$ : præsentibus adsunt tē-  
 pore cepti decubitus aut schema-  
 ta porrigunt, sanitas redit aut  
 circa primum incepti cursus te-  
 tragonum aut diametrum. Ma-  
 gni autem momenti apud te esse  
 debent † & anguli coeli. † Si em̄  
 tēpore cepti decubitus beneuo-  
 li, † aut in horoscopo, † aut in me-  
 dio coeli sint repositi, Luna autē  
 est i schemate tetragono, aut dia-  
 metro malorum, non leue est in-  
 de ad consequendam salutem au-  
 xilium. Si cōtra maleuoli sint in  
 horoscopo, Luna autē est in sche-  
 mate bonorum, magnum est sa-

G lutiſ

lutis futuræ impedimentum. O-  
 pereprecium est igitur optimū  
 medicum meminisse semper præ-  
 ceptorū mathematices, disqui-  
 9 rereꝛ diligenter diem & horam  
 decubitus: conspicere deinde si-  
 tum coeli, sine consensu cuius ni-  
 hil vsquam fieri potest. Si decū-  
 bat aliquis existente in x Luna,  
 10 ꝛ causa morbi ꝓcatarctica est vel  
 importuna lotio in balneo, vel  
 nuda deambulatio, vel frigida  
 potio. Statim autem cōpatitur  
 11 neruosum genus, præcipue sto-  
 machus: adest febris, adest spirā-  
 di difficultas, astrictio alui: calor  
 tamē maior in profundo quā  
 in membris extremis: pulsus a-  
 deo fiunt parui vt vix eos per-  
 cipias, immutantur tamen subi-  
 to, ita vt infra horas duas diuer-  
 sita

fitatem in illis agnoscas: venter  
 autem fluida excernet vrinę ma  
 le olent: congruent huic vsus re  
 frigerantium. Quod si Luna in  
 primo incepti cursus, tetragono  
 cursus suos augeat, ic̄ta Satur  
 ni aliquo schemate, sanari qui  
 dem poterit, sed cum magno pe  
 riculo. Si autē Luna in Pisc. exi  
 stes, Iup. & Mer. schemata habe  
 at, eadē morbi causę erūt, quas  
 ante diximus: in hoc tantum er  
 rit diuersitas, quod ventriculi  
 dolores superaddentur, quibus  
 debilitantur, varianturque pul  
 sus. Si autem Luna motū suum  
 medium excedit † Saturni ic̄ta n  
 schemate, vltra primum ince  
 pti cursus tetragonū non viuet.  
 Quod si q̄ quoquo modo Lunę  
 det sua p̄sidia, morbus vsq̄ ad  
 G 2 diam



diametrum protrahitur, ex quo tandem dysenteria subsequetur, pallores, tumores pedū, macies totius corporis, qua consumpti moriuntur tādē infirmi. Si verò Luna excedens motum suum mediū, Martis & Solis schematibus feriat, eēdem erunt morbi causæ, quas diximus: febres tamen continuo magis assurgent, phlegmone hepatis additur, extrema vruntur. Oportebit verò hora oportuna cibare infirmum cibo qui magis nutriat. Natura verò huius signi, interdum non admittit euacuationem sanguinis per phlebothomiā. Nisi verò beneuolus aliquis inspiciat, morietur in diametro infirmus.

12 At si ♃ aut ♀ inspiciat, † Luna verò motus suos minuat, pericli


clitandum quidē infirmo est ex  
ijs quas ante diximus, causis: cir-  
ca diametrum tamen sanatur, p̄-  
sertim si in curando medicus nō  
erret. Aduerte autem ad Iouem  
& Venerem; Si enim horū sche-  
mata Luna habeat, ipsa verò mo-  
tum augeat, Martis & Solis sche-  
matibus oppressa, nihil inde est  
auxilij, moritur infirmus. Vellē  
autem vt eorum quæ hucusque  
diximus præceptorum recorde-  
ris, nō solum circa decubitus, sed  
etiā circa illata vulnera, circa  
partus mulierū, & alia quæ ho-  
minibus accidūt: inde enim scies  
quando opportunē chirurgiam  
aut curationes alias quæ ex dele-  
ctu & arbitrio fiunt, ægrotis ad-  
hibere debeas: veluti, exempli  
gratia, in dilatatione pupillæ o-

culorum, in glaucomate, in suffusione: chirurgiam primum incipies quando Luna & lumen motum suum auget, beneuolorum schematibus exposita: utile est te scire & illud. periculum esse excalescere corpora, quando Luna auget lumen suum & motum, cui Mars aut Sol iungatur, vel schemata obijciat. Periculū item refrigerare corpora, quando Luna minuit motum suum, & lumē, cui ☿ aut Merc. præfens iungatur, vel schemata obiiciat.

Quando verò vno die & eadē hora duo decubuerint, animaduerte ad ætates illorum, ac eas mutuò sibi cōferas: iunior enim fitius sanatur & facilius (pro diuersitate morborū quos iam circa singula signa diligēter examina

na

nauimus) si Luna minuat motū  
 suum & lumen, Saturni vel Mer  
 curij schemati exposita: senior  
 autē aut transmutationem faciet  
 morbi in aliū morbum, aut lon  
 giori tēpore sanabitur. & diuer  
 so iuniori maius incūbit pericu  
 lū, circa incepti cursus tetrago  
 num, aut (sicuti iam docuimus)  
 diametrum, si luna augeat motū  
 suum, & lumen, Martis aut So  
 lis schemati exposita. At verò si  
 Luna seiuncta à cōmersio malo  
 rum solum schematibus bono  
 rum exposita fuerit, iuniores &  
 seniores sanantur, pro diuersita  
 te affectuum, quos circa singula  
 signa exposuimus. hęc verò ego  
 tibi nunc adiunxi, vt tu fretus  
 consilio absolutissimo in omni  
 bus sis absolutissimus.

- 1  Vm pisces permeat Luna, cui Saturnus præsens iungatur, vel opponatur, vel quadratum aspectû obijciat, primâ morbi originē esse refrigerationē ingenuè asserit Galenus, ratione Piscium & Saturni frigidorū. Deinde quatuor corporis partes, Nempe caput, thoracem, hypochondria, & pedes extremos simul opprimi demōstrat. Dicemus ne hoc fieri à quarta triplicitate, quæ cōstat, Cancro thoracem, Scorpio. hypochondria, & piscibus pedes regentibus, & caput per cōsensum? De quibus clarius patet in paraphrasi Capitis tertij. Huic febres generarij facilè ab oibus medicis theoreticis cōprobantur.
- 2 Planetas beneuolos & maleuolos, in paraphrasi primi capitis ostendimus.
- 3 Tanta martis malignitas est, vt si Lunæ iungatur, vel opponatur, morbos subitaneos & letales inferat, nisi beneuolus aliquis defendat. hoc pbat Ptolomeus aphorismo. 91. vbi scriptum sic reliquit. Luna in opposito martis morbos venenatos inducit. Sicut in signis igneis. Nempe Ariete, Leone, & Sagittario terminantur cito, & rarò

rarò ad salutē. Luna iuncta marti in signis  
aereis, & potissimū in geminis, incisionem  
ferri seu percussionem demonstrat.

Grauius noctu quādiu decubentes mor<sup>4</sup>  
bis opprimi. Luna in piscibus existente,  
cui mars cōiunctū, vel oppositū, vel qua-  
dratū obijciat aspectum, peracutè demon-  
strat Philosophus ratione signi nocturni.  
Inflammationes thoracis, ratione tum tri-  
plicitatis, de qua in paraphrasi capitis ter-  
tij habitus est sermo, tum etiā planetæ mar-  
tis calidi & sicci, quē sanguini Chyrtifel-  
lis, venis, atq; vi irascibili, in paraphrasi pri-  
mi capitis præesse diximus. Addit præter-  
ea capitis dolores calidos vt deliria, & phre-  
nitidas, quod per cōsensum partium fieri  
rationi consonum est, vt in eadē paraphra-  
si monstratum est.

Nihil hic de cœlesti figura erigēda atq; <sup>5</sup>  
discernenda absoluerē libuit, quā astrorū  
philosophi in duodecim partes secantes at  
que distinguentes, eas domos, eedes, aut do-  
micilia nominant. Initiū igitur primę do-  
mus in Ariete statuunt, quā horoscopum  
vel ascendentē vocant, eò q̄ de inferiori ad  
superius hemisphærium sese attollit, hanc  
enim cōmuniter cuspidem, cardinē, aut an-  
gulum, orientālē appellāt. Hęc domus pri-  
ma siue angulus orientalis, principijs vitæ,

Primus  
angulus

G s &

& omni operum haud temere aptatur. In oriēte enim inchoat motus cœli, quapropter omnis virtus ab orientis partibus ortū habet. Primę domui, sine angulo sub ipso horizonte succedit secunda domus succedens nuncupata. Post hanc, tertia cadens sequitur. Dehinc adest quarta, cardo, Angulus, & cuspis medię noctis. Cui quinta succedens dicta succedit. Quintam inuitatur Sexta cadens. Præterea accedit Septima domus, Angulus, cuspis, aut cardo occidentalis, atque descendens, Septimę adhæret octaua succedens. Subsequitur nona cadens. Deinde decima adest, Nominata cardo, Cuspis siue angulus meridionalis, eò quod principiū eius in meridiano constituitur. Hanc sequitur vndecimo succedens. Demū accedit duodecima cadēs, quæ ad principiū primę domus orientalis terminatur. Ex his igitur colligemus (lectori satisfaciendo, primā, quartam, septimam, & decimam domos primarias, & angulares, reliquis octo digniores, fortiores, & potentiores. Quare (Ptolomeo teste aphorismo. 104.) animaduertendū est, planetas potentes magis esse, qui sunt in angulorum cuspidibus, carentes omnino dignitatibus, quā in cadentibus, siue gaudijs in domibus & exaltationibus suis.

Secundus angulus.

Tertius angulus.

Quartus angulus.

Ptolo. aphor. 104.

Præ

Præterea statim & obscure planetarum 6  
 beneuolorū vel maleuolorum peragratio-  
 nes, in angulis figuræ, hic docet Philoso-  
 phus inuestigare. Vbi enim angulos bene  
 affectos, id est non impeditos à maleuolis  
 planetis, inueneris, Luna fortunata, bene  
 erit languenti, contra malè, quod compro  
 bat Ptolomeus propositione. 60. Centilo- Ptol. propo  
 quij, & aphorismo. 93. vbi scriptum sic reli sitione. 60.  
 quit, per applicationē Lunæ ad fortunas Centiloquij.  
 non dispositas ab infortunis vincitur natu-  
 ra morbi, per separationem ab illis, & ap-  
 plicationem ad esse infortunarum, causa-  
 tur mors.

Horoscopum primam domum, angu- 7  
 lum orientalem, siue ascendētem esse dixi-  
 mus Paraphrasi capitis quinti.

Medium cœli, decimam domum, angu 8  
 lam meridionalem appellamus. Istud au-  
 tem non est obliuione prætereundū, quòd  
 solū horoscopum & mediū cœli tangat,  
 id est quòd solū modò de prima domo  
 angulo orientali, & decima domo angulo  
 meridionali verba faciat, hi enim anguli 11  
 duo fortiores, digniores, & potētiores sunt  
 quarto & septimo, quòd omnes vno ore  
 decantant astrophili. 9. Quicunq; dies & 9  
 horas principii decubitus infirmorū in du-  
 bio cupit cōputare, Libros Galeni de die-  
 bus



10 bus decretoriis perlegat Procatarteticam causam morbi, primitiuam appellat philosophus. Quare si quis decumbat Luna existente in piscibus, morbi causam primitiuam esse, vel importunam lotionem, duabus qualitatibus signo & planetæ dominatori nō pugnantem, vel frigidam potionē, vel nudam deambulationē, iuxta signi & planetę dominatoris naturam demonstrat Galenus. Hoc enim pedes gubernans, frigidum, humidum, Phlegmaticum, & nocturnum est. Huic neruosum genus semper affici non nouit nullus medicus, maxime stomachum, quod à signorum quarta triplicitate, vel à partium consensu vel ab utroq; in paraphrasi capitis tertij demonstratum, est. Aluum fluidam fieri singulis diebus compertum habemus vt mihi etiā non febricitanti semper contingit: maxime in equitando per hyemem statim à longa pedum refrigeratione, ventrem fluida excernere, stomachum, simul & caput dolere etiam si Luna Piscis non permeet.

11 A malignitate Saturni & Martis, morbos reddi periculosiores, & letales antea dictum est.

12 Dixit philosophus primo & decimo capitibus, infirmos tanto debiliores reddi, quanto Luna motum suū magis minuit.

Qui

Qui naturæ planetarum & signorū tem-  
peramenta iuniorum & seniorum non no-  
uerit, illum circa astrologiam, & Galeni  
libros, de temperamentis, & sanitate tuen-  
da, versatum volumus: vt iuniorem leuius  
& facilius in diminutione motus & Lumi-  
nis Lunæ, quā seniorem (morborum ratio-  
ne habita) Saluū fieri iudicet, & econuer-  
so in augmento motus & luminis Lunæ,  
vel in priori tetragono iuniorem quā se-  
niorem grauius morbo opprimi ratione  
demonstret.

Iudicia rerum futurarū non dantur ni-  
si expertis inesse planetarum suorum tem-  
porum, ex virtute tamen innata eorum.  
Iudicia nostra non tibi tanquā legē tra-  
dimus, sed vt sis memor in figuris & acci-  
dentiis corporum superiorum. Iudicia no-  
stra non te necessitant, sed futura demon-  
strant. Iudicia nostra satis profunt, si cū  
natura & artē amplecteris.

L V G D V N I,  
EXCVDEBAT  
Nicolaus Baccaneus.

